

P.3

**LE WIP : LA DESTINATION  
ENTREPRISE TOUT INCLUS**

ZOOM SUR LE FUTUR ESPACE DE  
TRAVAIL DU VAL SAINT-MARTIN

P.7

**LA DESTINATION PORNIC  
A BIEN RESISTÉ**

ENTRETIEN AVEC PASCALE BRIAND, VICE-  
PRÉSIDENTE EN CHARGE DU DÉVELOPPEMENT  
ÉCONOMIQUE ET DU TOURISME ET GAËTAN  
EVEILLARD, DIRECTEUR DE L'OFFICE DE  
TOURISME INTERCOMMUNAL

P.14

**LA SECONDE VIE DE  
NOS EMBALLAGES**

DANS LES COULISSES DU  
RECYCLAGE D'UN POT DE  
YAOURT

P.22

**À VOS RÉSERVATIONS !**

RENCONTRE AVEC PASCALE  
GUILLEAU, RESPONSABLE  
PROGRAMMATRICE DE  
L'AMPHITHÉÂTRE THOMAS  
NARCEJAC

# votreagglo

LE MAGAZINE DES HABITANTS DE PORNIC AGGLO PAYS DE RETZ

N°9 | 10\_11\_12 | 2020



VOTRE DOSSIER  
Une  
collectivité en  
mouvement  
P. 8

LE COIN DES  
ENFANTS  
P.20




## \_LOISIRS



## RANDO : 2 CIRCUITS ACCESSIBLES

Personnes à mobilité réduite accompagnées, familles avec poussette ou personnes âgées, la rando pour tous, c'est possible sur le territoire de Pornic agglo Pays de Retz! Les circuits de la Pointe-Saint-Gildas à Préfaïlles et du Point de vue sur la mer à la Bernerie-en-Retz ont été aménagés en ce sens (rampes, bandes podotactiles, bancs, balisage, pentes réduites, W.C. ou tables de pique-nique).

 Retrouvez les fiches rando dans les offices du tourisme et sur le site internet de l'OT intercommunal : [www.pornic.com](http://www.pornic.com), ou sur le site web rando Loire-Atlantique : [rando.loire-atlantique.fr](http://rando.loire-atlantique.fr)

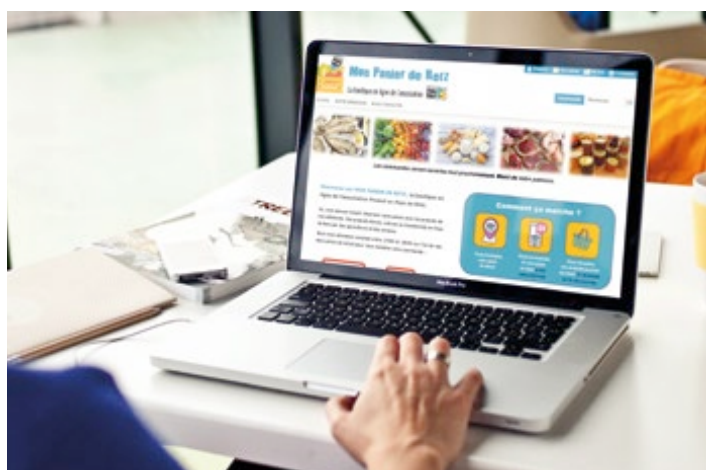


Votreagglo, Le magazine des habitants de Pornic agglo Pays de Retz • N°9 • 10/11/12 2020 • Directeur de la publication : Jean-Michel Brard • Directeur de la rédaction : Angéline Priou • Rédactrice en chef : Sophie Bernadet • Rédaction : Marie Hérault • Maquette et mise en page : LINER COMMUNICATION • Imprimerie : Mediasphère • Imprimé sur du papier certifié FSC et EcoLabel Européen • Dépôt légal : en cours • Tirage : 32 000 exemplaires • N° ISSN : en cours d'obtention

## \_SOLIDARITÉ

# Mon Panier de Retz : le circuit court à portée de clic

LES PRODUCTEURS SONT NOMBREUX EN PAYS DE RETZ. MAIS POUR TOUS LEURS CLIENTS (OU POUR CEUX QUI SOUHAITERAIENT LE DEVENIR), PAS TOUJOURS SIMPLE DE S'Y RETROUVER EN MATIÈRE D'OFFRE OU DE DISTANCE. PROFITANT DE L'APPUI DE LA RÉGION ET DE LA CHAMBRE D'AGRICULTURE DES PAYS DE LA LOIRE DURANT LE CONFINEMENT, L'AGGLO ET L'ASSOCIATION PRODUIT EN PAYS DE RETZ ONT CRÉÉ «MON PANIER DE RETZ», UNE PLATEFORME DE VENTE EN LIGNE DE PRODUITS 100 % LOCAUX.




**« C'EST UN OUTIL QUI FACILITE LES ACHATS DES CONSOMMATEURS ET DONNE UNE VRAIE VISIBILITÉ AUX PRODUCTEURS. »**



**U**ne question comme postulat de départ : comment rapprocher les producteurs du Pays de Retz des consommateurs du territoire? « C'est un projet que nous avions à cœur de concrétiser, explique Pascale Briand Vice-présidente en charge du développement économique de l'Agglo. Et si l'Agglo et la Chambre d'Agriculture des Pays de la Loire avaient déjà édité une plaquette recensant de nombreux producteurs faisant de la vente directe, nous souhaitons tous aller plus loin. » En mars, le confinement donne un coup d'accélérateur au projet, beaucoup d'habitants souhaitant acheter au plus près de chez eux.

**« Rapidement, nous avons mis en place une carte interactive localisant les producteurs. Puis fin mars, nous avons été contactés par la Région qui souhaitait favoriser l'accès des Ligériens aux produits locaux par le biais de boutiques en ligne. »** La Région (qui finance le projet), l'Agglo, l'antenne retzienne de la chambre d'Agriculture et la Chambre de métiers et de l'artisanat s'associent alors et proposent logiquement à l'association Produit en Pays de Retz de porter le site Mon Panier de Retz. Aujourd'hui, celui-ci recense une vingtaine de producteurs, « on peut y acheter des légumes, du vin, des produits de la mer, des pâtisseries, de la viande, des conserves, des soupes, et les retirer à un seul endroit... C'est un outil qui facilite les achats des consommateurs et donne une vraie visibilité aux producteurs. »

 **Commandes**  
[www.monpanierderetz.fr](http://www.monpanierderetz.fr)

 **Points de retrait (le vendredi de 17h à 19h) :**

- Domaine de la Coche (Sainte-Pazanne)
- Ferme des Brissets (Pornic)

 **Vous êtes producteur et vous souhaitez rejoindre Mon Panier de Retz? Contactez Produit en Pays de Retz!**  
[www.monpanierderetz.fr](http://www.monpanierderetz.fr)

## \_JEUNESSE



## Ma Vida Do, rap en mode pro

La Vida Do, c'est le morceau écrit et chanté par le groupe Totem, soit une douzaine de jeunes de Chaumes-en-Retz, Cheix-en-Retz, Rouans et Vue. Le projet, proposé par le Pôle animation Jeunesse de l'Agglo, visait à valoriser leurs compétences autour de la culture Rap et de thématiques personnelles. L'aboutissement : une séance d'enregistrement au « Remix Village » à Nantes, filmée par un jeune vidéaste de la MJ de Chaumes.

**Pour découvrir le clip :** <https://youtu.be/LmPqCsSrSsE>

**À noter :** Aux vacances de la Toussaint, tous les secteurs sont invités à participer au stage « Cultures Urbaines » (MAO, graff, danse, vidéo, beatbox et écriture).

**Renseignements :** 02 40 02 68 63 et [animationjeunesse@pornicagglo.fr](mailto:animationjeunesse@pornicagglo.fr)



LE WIP EN VIDÉO



# WIP : la destination entreprise tout inclus

## 1690 M<sup>2</sup>

Dédiés aux entrepreneurs innovants et aux nouvelles formes de travail

Pornic agglo Pays de Retz séduit de plus en plus d'entreprises et de porteurs de projets pour son cadre de vie privilégié entre Nantes et Saint-Nazaire.

Les raisons : un territoire connecté avec les principaux axes de communication et les nouveaux modes de travail, des valeurs qui font échos aux entrepreneurs - inventivité, agilité, détermination - un écosystème stimulant et... des infrastructures dernier cri. Ce qu'entend être le WIP (pour Work in Pornic).

Le 4 janvier 2021, ce nouvel espace de travail situé au Val Saint-Martin ouvrira ses portes. Cultivant toutes les conditions pour favoriser l'implantation et la réussite des entreprises, il aura pour vocation d'être le maillon des interactions quotidiennes entre acteurs économiques. S'y côtoieront en effet tous les entrepreneurs souhaitant innover et collaborer. Pour les accueillir, le WIP disposera de plusieurs espaces partagés et flexibles (coworking, terrasse panoramique, salles de réunion), d'une pépinière d'entreprises, de bureaux individuels ou en plateaux, de services mutualisés... le tout dans un environnement inspirant. Et parce qu'ensemble on va plus loin, ils pourront aussi y bénéficier de l'appui du service de Développement économique de l'Agglo qui y prendra ses quartiers.



Pour davantage d'informations ou pour réserver un espace, contactez le Service Développement Économique au 02 72 92 40 15 ou sur [eco@pornicagglo.fr](mailto:eco@pornicagglo.fr)

## PARTIR DE L'EXISTANT

Forte de la compétence mobilité, l'Agglo recense actuellement les usages et les besoins de mobilités du territoire, ainsi que tous ses aménagements (routes, pistes cyclables, sentiers). L'objectif : comprendre l'existant pour élaborer une stratégie et un plan permettant de faciliter les déplacements sur le territoire et vers la métropole Nantes Saint-Nazaire. Cette démarche, appelée Plan De Mobilité (PDM), fixe les futures mobilités du territoire.

## DES ENJEUX ET DES BÉNÉFICES MULTIPLES

Le PDM appelle l'implication de tous les acteurs locaux au travers d'une large concertation : élus et techniciens des communes, entreprises, associations, habitants (conseil de développement et panel citoyen), partenaires institutionnels.



### Environnementaux :

- Réduction de l'impact sur le climat, amélioration de la qualité de l'air, diminution des nuisances sonores.



### Sociaux :

- Développement des modes de déplacements (vélo, marche, transports collectifs ou covoiturage).
- Meilleure accessibilité à l'emploi ou aux formations, services, soins ou équipements.



### Économiques

- Renforcement de l'attractivité du territoire, aménagements plus soutenables.




# 10 KM

C'est la distance moyenne d'un déplacement quotidien d'un habitant de Pornic agglo Pays de Retz

« Sur le territoire, la plupart des déplacements sont intracommunaux et beaucoup pourraient se faire au travers de modes actifs, plus doux et moins polluants. Dans les prochaines années, nous souhaitons donc que la part donnée au vélo soit beaucoup plus importante. Pour cela, plusieurs pistes d'action sont en passe d'être mises en place ou à l'étude, telles que la location longue durée de vélos à assistance électrique, la création d'une liaison cyclable entre Sainte-Pazanne et Paimbœuf, l'aménagement du canal de Haute-Perche ou la connexion des pistes cyclables internes à l'Agglo... »

Gaëtan LÉAUTÉ



Vice-président en charge des mobilités



# 221 000

C'EST LE NOMBRE DE DÉPLACEMENTS RÉALISÉS QUOTIDIENNEMENT PAR LES HABITANTS DE PORNIC AGGLO PAYS DE RETZ. CES DÉPLACEMENTS SONT ESSENTIELLEMENT INTERNES À L'AGGLOMÉRATION (POUR ENVIRON 70 % DES TRAJETS RÉALISÉS), SE FONT EN VOITURE POUR LA MAJORITÉ ET SUR DE TRÈS COURTES DISTANCES. AUJOURD'HUI LA QUESTION SE POSE : COMMENT FAIRE MIEUX ET AUTREMENT EN MATIÈRE DE MOBILITÉ ?

72% des déplacements sont réalisés en voiture

2% des déplacements sont réalisés en vélo

54 km d'aménagements cyclables recensés en 2016

19% des déplacements concernent le travail, derrière les loisirs (24 %) et les affaires personnelles (santé 23 % ou achats 22 %)

55% des actifs vont vers Nantes Métropole, 13 % vers la Carene et 13 % vers Sud Estuaire

## OÙ EN EST-ON ?

Pour réaliser le diagnostic de l'offre et des besoins de mobilités du territoire, l'Agglo engage une importante phase de concertation avec tous les acteurs locaux : élus et services des communes et de l'intercommunalité, partenaires institutionnels, entreprises, associations, habitants (conseil de développement et panel de citoyens volontaires).

L'objectif : fédérer toutes les parties prenantes d'ici l'été prochain autour d'un projet commun, base de la future stratégie mobilité.

### La démarche vous intéresse ?

Pour participer aux réflexions, contacter le service Mobilité de l'Agglo : **02 51 74 07 16** ou par mail [mobilites@pornicagglo.fr](mailto:mobilites@pornicagglo.fr).



## C'EST POUR DEMAIN :

- **Fin 2020/début 2021** : un service de vélos électriques en location longue durée. L'Agglomération, en partenariat avec le Département de Loire-Atlantique, vous proposera de louer un vélo à assistance électrique sur une période de 1 à 12 mois.

Renseignements auprès du service Mobilité : [www.pornicagglo.fr](http://www.pornicagglo.fr)

## C'EST EN COURS

- **Aide à l'achat d'un vélo** : l'Agglo vous rembourse jusqu'à 300€ pour tout achat d'un vélo neuf à partir du 25 septembre 2020 (voir modalités sur le site [www.pornicagglo.fr](http://www.pornicagglo.fr)).
- **Navette estivale** : une réflexion est engagée pour évaluer le service existant sur la ville de Pornic et réfléchir à ses possibles évolutions (dessertes de nouvelles communes sur l'Agglo, extension du service en hors-saison, nouveaux horaires...).

## \_ÉCONOMIE



## Aides aux entreprises, l'Agglo s'engage!

EN RÉPONSE À LA CRISE ÉCONOMIQUE, PORNIC AGGLO PAYS DE RETZ SE MOBILISE AUX CÔTÉS DES ENTREPRISES DU TERRITOIRE EN METTANT EN PLACE DIFFÉRENTES MESURES POUR LES SOUTENIR, COMPLÉMENTAIRES AUX DISPOSITIFS PRÉVUS PAR L'ÉTAT ET LA RÉGION. ACCOMPAGNEMENT, MESURES, CONSEILS... ZOOM SUR UN PLAN D'ACTIONS EXCEPTIONNEL.

Parce que les entreprises du territoire ont été particulièrement touchées par la crise sanitaire et ses conséquences économiques, Pornic agglo Pays de Retz se mobilise. Ainsi, le service de Développement économique leur propose un accompagnement ciblé pour les orienter efficacement dans leurs démarches, optimiser leur gestion, obtenir une aide ou un financement, solliciter les dispositifs proposés par l'État ou la Région ou rencontrer les bons partenaires. L'objectif : anticiper les effets de la crise et regagner en performance.

En parallèle, l'Agglo a également voté une baisse exceptionnelle de deux tiers de la cotisation foncière des entreprises (CFE) pour les entreprises du tourisme, de l'hôtellerie, de la restauration ou de la culture (211 seraient potentiellement concernées). Ce dégrèvement représente un coût de 110 000 € pour l'Agglo, l'État prenant le reste en charge. Autre mesure : le recalcul de la redevance d'enlèvement des ordures ménagères pour les campings et les résidences hôtelières, en raison d'une production réduite des déchets durant le confinement. « Appuyons-nous sur toutes les mesures en place pour soutenir des entreprises indispensables à l'emploi et au développement local de notre territoire, explique Pascale Briand, Vice-présidente au développement économique, à l'emploi et au tourisme. Aucune ne doit se retrouver seule face à ses difficultés. »

## SOLIDARITÉ COVID

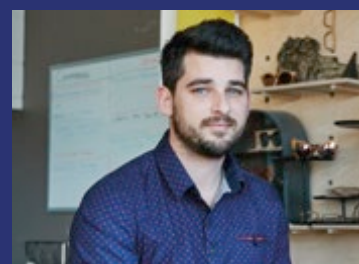
### Parer à l'urgence

Patron de l'entreprise XFQ (fabrication de moules, pièces et ensembles pour l'industrie plastique) installé à DongGuan en Chine du Sud, Pierre Le Borgne réside une partie de l'année au Moutiers-en-Retz. Pendant et après le confinement, il a souhaité faire profiter Pornic agglo Pays de Retz de ses réseaux pour permettre la fabrication et le transport rapide de 300 000 masques à destination de la population.



PIERRE LE BORGNE, Patron de XFQ

« C'ÉTAIT UNE ÉVIDENCE D'AGIR AUX CÔTÉS DE L'AGGLO POUR FACE AUX DIFFICULTÉS D'APPROVISIONNEMENT ET AU BESOIN SANITAIRE URGENT. »



## \_LOISIRS

# 10 ANS

POUR SON ANNIVERSAIRE, L'AQUACENTRE PROPOSE DES ANIMATIONS DU 16 AU 22 NOVEMBRE : CONCOURS DE DESSINS, PARCOURS DE STRUCTURES GONFLABLES, JEUX AQUATIQUES, COURS D'AQUAGYM GÉANTS, JACUZZI EN SOIRÉE, DÉMONSTRATIONS, CHASSE AU TRÉSOR... AVEC DES LOTS À GAGNER!



## DES VISIÈRES IMPRIMÉES EN 3D

Directeur du magasin de lunettes Kiavue Optic'A à Chaumes-en-Retz, Sébastien Bourdon a acquis en décembre dernier deux imprimantes 3D afin de créer ses propres montures. « Mais pendant le confinement, j'ai eu l'idée d'utiliser cette technologie et la matière dont je disposais (NDLR : du PLA et du PETG, deux plastiques) pour fabriquer des visières de protection », explique l'opticien. Chaque semaine, les professions médicales de l'Agglo ont donc pu venir s'approvisionner gratuitement à son magasin, alors qu'une partie du stock était vendue aux entreprises et aux particuliers pour poursuivre le financement de cette initiative solidaire. Rejoint par Alexandre Le Gouic - un porteur de projet souhaitant créer son entreprise d'impression 3D - les deux « makers\* » ont, durant cette période, fabriqué plus de 1800 visières.

\* Ceux qui fabriquent eux-mêmes les objets utiles à la vie quotidienne.

## \_CONNECTÉ



## Préfailles a son appli

SUPPORTS PAPIERS (PRÉF'INFOS ET BULLETIN MUNICIPAL D'ÉTÉ), SITE INTERNET (WWW.PREFAILLES.FR), PAGE FACEBOOK (PRÉFAILLES INFORMATIONS)... LA COMMUNE DE PRÉFAILLES DISPOSAIT DÉJÀ DE PLUSIEURS CANAUX D'INFORMATION.

Mais pour aller plus loin et être en phase avec les habitudes digitales de ses habitants (essentiellement sur tablettes et smartphones), elle lance aujourd'hui une nouvelle application mobile. Son petit nom ? « Préfailles ». Pratique et intuitive, l'application communale permet d'accéder en quelques clics à toute l'actualité et à toutes les informations utiles de Préfailles au travers de 21 rubriques : Agenda, Actualités, Ma mairie, N° urgences, Associations, Commerces, Artisans, Transports, Santé, Social...

Application «Préfailles» : disponible sur «Google Play Store» et «Apple Store»

## \_INFOS JEUNESSE



## PIJ : UNE NOUVELLE ANTENNE

Pour échanger, s'informer sur les métiers, les formations, les loisirs, la santé, les emplois saisonniers, les recherches de stage, le bénévolat... Rendez-vous (gratuitement et anonymement) au Point information jeunesse (PIJ). Bonne nouvelle, une nouvelle antenne a ouvert le 30 septembre à Pornic à La Maison des Associations.

Ouvert du lundi au vendredi uniquement sur rdv au 06 40 81 22 80

pij44sj

## \_CONSEIL DE DÉVELOPPEMENT

POUR LES 3 ANS À VENIR, L'INSTANCE D'EXPRESSION CITOYENNE DE L'AGGLOMÉRATION SE RENOUVELLE. SON RÔLE : SENSIBILISER LA POPULATION OU INTERPELLER LES COLLECTIVITÉS. Bref, ÊTRE UN OUTIL DE DÉMOCRATIE PARTICIPATIVE... MAIS QUI SONT SES MEMBRES ET COMMENT SONT-ILS CHOISIS ?



Aujourd'hui, le Conseil de développement est complet, mais les groupes de travail peuvent avoir besoin de vous ! Pour plus d'informations, contactez :

06 89 84 25 94

conseildeveloppement@pornicagglo.fr/



TOURISME

# La Destination Pornic a bien résisté

À JUSTE TITRE, LE SECTEUR DU TOURISME A TREMBLÉ FACE À LA CRISE SANITAIRE ET À SES POSSIBLES RETOMBÉES SUR LA SAISON ESTIVALE. BONNE NOUVELLE CEPENDANT, LE BILAN DE L'ÉTÉ 2020 EST PLUTÔT POSITIF, EN PARTICULIER POUR LE LITTORAL. EXPLICATIONS AVEC PASCALE BRIAND (VICE-PRÉSIDENTE EN CHARGE DU DÉVELOPPEMENT ÉCONOMIQUE ET DU TOURISME) ET GAËTAN EVEILLARD, DIRECTEUR DE L'OFFICE DE TOURISME INTERCOMMUNAL.

## Au sortir de la saison estivale, quel bilan en dressez-vous ?

**Pascale Briand** : Le dynamisme de la saison estivale est venu estomper la baisse du chiffre d'affaires 2020. La présence massive de clients français, notamment ligériens a compensé le recul de la clientèle étrangère.

**Gaëtan Eveillard** : Nous faisons le constat de séjours plus courts avec des réservations plus tardives. Cela a demandé aux hébergeurs de s'adapter, même si certains - comme les campings - nous indiquent des taux de remplissage très satisfaisants. En parallèle, les commerçants témoignent tous de dépenses plus élevées de touristes qui avaient envie de se faire plaisir.

## Justement, de quelle manière les touristes ont-ils « consommé » ?

**G.E.** : Nous ne sommes plus dans une logique de consommation balnéaire. Nous nous organisons d'ailleurs depuis plusieurs années pour répondre aux attentes de visiteurs qui veulent vivre des expériences : promenades gourmandes ou historiques, découvertes de réserves naturelles, visites de producteurs, cyclotourisme, activités nautiques... Cette tendance s'est encore renforcée cet été avec des actes d'achats plus importants sur les activités.

**P.B.** : La typologie de notre territoire, son authenticité, la diversité de ses paysages sont de véritables atouts qui expliquent son attractivité, et sa résistance en période de crise.

## L'État a mis en place différents dispositifs de soutien au secteur. Qu'en est-il de l'Agglo ?

**P.B.** : Les élus ont voté une baisse de la cotisation foncière pour les entreprises du tourisme, de l'hôtellerie et de la restauration. C'est un coût important - 110 000 € - mais c'est une mesure indispensable pour un secteur clé de notre économie. La redevance d'enlèvement des ordures ménagères pour les campings et les résidences hôtelières a également été recalculée, et les professionnels peuvent bénéficier d'un accompagnement spécifique par nos services. Nous resterons mobilisés jusqu'à la reprise économique.

## Quels enseignements tirez-vous de cette année particulière ?

**G.E.** : L'arrière-saison actuelle, très bonne, nous prouve que nous devons mieux travailler les ailes de saison et valoriser la destination toute l'année. Pour cela, nous devons encore accentuer le travail de promotion et de construction engagé avec les destinations voisines.

**P.B.** : Beaucoup de choses mises en place en raison du Covid pourraient s'inscrire dans la durée. Je pense à la demande accrue pour certains types d'activités ou aux nombreuses interactions entre entreprises, comme les producteurs et les hébergeurs. Tout cela nous semble être un potentiel durable pour lequel la collectivité peut être facilitatrice.

« DES DÉPENSES PLUS ÉLEVÉES DE TOURISTES QUI AVAIENT ENVIE DE SE FAIRE PLAISIR »



CET ÉTÉ, LES TOURISTES QUI ONT VISITÉ LE TERRITOIRE ÉTAIENT EN MAJORITÉ DES LIGÉRIENS. LES TOURISTES ISSUS DE LA RÉGION PARISIENNE ARRIVENT EN DEUXIÈME POSITION.

# 1/3

Des professionnels du département 44 envisagent d'allonger leur période d'ouverture afin de compenser la perte d'activité due au COVID-19\*.

# +36%

De ventes d'activités (locations de vélos, balades en Kayak, réservations de pêcheries, et de séjours et week-ends packages) enregistrés par le service Commercialisation de l'OTI\*.

## Les élus communautaires, qui décide ?

### LES COMMISSIONS

Ces **instances de réflexion thématiques** sont force de proposition pour les instances décisionnelles et composées de 23 élus communautaires et municipaux. Ils travaillent et élaborent des projets ensemble. Elles sont au nombre de 9 : Finances et grands projets, Développement économique/emploi/tourisme, Cycle de l'eau/littoral/marais, Aménagement du territoire, Gestion des déchets, Mobilité Solidarité/santé/prévention, petite enfance/enfance/jeunesse, Culture et sport.

### BUREAU

Cette **instance de décision** (dans le cadre des délégations qui lui sont accordées) et de travail est composée de 23 membres (le président, les 9 vice-présidents et 14 autres membres). Elle examine les affaires courantes et prépare les décisions du Conseil communautaire.

**Le président** : Jean-Michel Brard, élu par les conseillers communautaires. Il représente l'exécutif de la Communauté d'agglomération.

**Son rôle** : *fixer l'ordre du jour et présider les séances du Bureau et du Conseil, mettre en œuvre les décisions avec l'aide des services.*

**9 Vice-Présidents** : ils disposent d'une délégation thématique accordée par le Président et président une commission thématique.

**Leur rôle** : *avoir une vision globale et précise des affaires, impulser le travail des agents de la Communauté d'Agglo, animer les séances de travail.*

### LE CONSEIL COMMUNAUTAIRE

#### Comment ça marche ?

Le Conseil communautaire est l'instance de délibération du groupement intercommunal. Le président, les vice-présidents et les conseillers y débattent ensemble des projets engagés par les commissions thématiques. C'est en ce lieu que sont prises les décisions engageant l'Agglomération et que sont votés les budgets alloués. Organisées tous les deux mois environ, les séances sont publiques et tous les citoyens peuvent y assister.



#### \_L'EXPRESSION

#### SUFFRAGE UNIVERSEL DIRECT

Lors des élections municipales, les conseillers communautaires ont été élus au **SUFFRAGE UNIVERSEL DIRECT**. Depuis mars 2014, ce mode de scrutin permet de les élire en même temps que les candidats au conseil municipal... avec un seul bulletin !

#### \_LA QUESTION

#### L'Agglo et les communes travaillent-elles ensemble ?

La Communauté d'agglomération porte l'ambition des 15 communes. Complémentaires, elles s'associent dans un projet commun et unissent leurs moyens et leurs forces pour impulser au territoire une dynamique de développement équilibré.

#### \_LE CHIFFRE

**6 ans** : c'est la durée du mandat des conseillers communautaires, comme pour les élus municipaux. Les prochaines élections auront donc lieu en 2026.





# L'agglo, une collectivité en mouvement



DEPUIS SA CRÉATION EN 2017, LES ÉLUS ET LES 210 AGENTS DE PORNIC AGGLO PAYS DE RETZ TRAVAILLENT À HARMONISER LES SERVICES INDISPENSABLES À LA VIE DES HABITANTS. LEURS OBJECTIFS AUJOURD'HUI : POURSUIVRE LES ACTIONS ENGAGÉES, MAIS AUSSI PERMETTRE AU TERRITOIRE DE FAIRE FACE AUX DÉFIS ENVIRONNEMENTAUX, SOCIAUX ET ÉCONOMIQUES DE DEMAIN.



## IL L'A DIT

« Nous avons décidé de lancer l'actualisation du Projet de Territoire communautaire afin de disposer, pour l'été prochain, d'un document cadre et partagé entre les acteurs de notre communauté d'agglomération. Cette démarche permettra de disposer d'une feuille de route solide pour les prochaines années.

Ensemble, nous pouvons faire de l'attractivité de notre territoire une réelle chance de développement pour nos entreprises, nos associations et nos habitants tout en préservant ce qui fait sa richesse : sa qualité de vie.

Il nous faudra porter une attention particulière à protéger ce qui nous rassemble et à nous mobiliser pour être à la hauteur des enjeux de demain. »

**« CE PROJET TRADUIT  
UNE FERME VOLONTÉ DE  
PROTÉGER CE QUI NOUS  
RASSEMBLE. »**

Jean-Michel BRARD,  
Président de Pornic  
agglo Pays de Retz

62 500 habitants, 15 communes, chacun et chacune avec ses particularités et ses spécificités, mais tous partageant des intérêts communs, car vivant sur le même territoire. L'intercommunalité, c'est en effet une entité géographique à échelle humaine où l'on vit, travaille et se divertit, où l'on entreprend, apprend et prend le temps, quel que soit son âge.

Pour tous ses habitants, Pornic agglo Pays de Retz s'est engagée depuis sa création en 2017 à apporter une qualité de service adaptée aux besoins de chacun. Urbanisme, finances, environnement, habitat, commerce, gestion des eaux pluviales et eau potable, petite enfance-enfance-jeunesse, culture... Elle possède les compétences (dont plusieurs ont déjà été harmonisées) pour remplir les missions indispensables au quotidien des familles, des entrepreneurs ou des personnes âgées.

### ANTICIPER LES MUTATIONS

Mais le territoire évolue rapidement et, preuve de son attractivité, voit sa population augmenter chaque année (son poids démographique la plaçant au rang de 4<sup>e</sup> intercommunalité du département). Pour faire face à ces mutations, il reste donc beaucoup à faire et de nombreux défis à relever : croissance démographique, mobilité et déplacements, accès à l'emploi et au logement, soutien au monde économique, changements climatiques et préservation des ressources naturelles, etc. Autant de priorités obligeant la collectivité et ses élus à être encore plus efficaces et à réfléchir aux leviers à activer (tel que le Projet de Territoire) pour préparer l'avenir et adapter ses services à l'évolution des pratiques et des modes de vie.

## UNE COMMUNAUTÉ D'AGGLOMÉRATION, C'EST QUOI ?

C'est un Établissement Public de Coopération Intercommunale (EPCI) regroupant plusieurs communes formant un ensemble de plus de 50 000 habitants d'un seul tenant autour d'une ou plusieurs communes centres de 15 000 habitants au moins.



# Des chantiers majeurs pour chaque commission

Un nouveau mandat s'engage pour Pornic agglo Pays de Retz. Pendant les 6 années qui viennent, les élus communautaires auront à mettre en œuvre différentes actions, dont certaines à court terme. Zoom sur la feuille de route de cette première année.

## DÉVELOPPEMENT ÉCONOMIQUE, EMPLOI ET TOURISME



**Pascale Briand,**  
Vice-présidente  
Commission Gestion  
des zones et immobiliers  
d'entreprises - Tourisme -  
Commerce - Emploi.  
Maire des Moutiers-  
en-Retz

« La collectivité doit être à l'écoute des professionnels en favorisant les interactions, mettant en place des actions, facilitant l'accès à l'information... Bref, elle doit accompagner les changements et transformer les contraintes réglementaires et les contextes difficiles en opportunités. »

### ET DANS 1 AN :

- Mettre en œuvre le Plan de relance : prolongation de l'observatoire sur la situation des entreprises, facilitation de l'accès aux dispositifs d'aides, aménagements de fiscalité, accompagnement personnalisé, appui à l'économie circulaire.
- Élaborer une stratégie pour l'emploi.
- Développer des activités en centre-bourg.
- Conforter la stratégie foncière pour les professionnels.
- Inaugurer le WIP

## AMÉNAGEMENT DU TERRITOIRE



**Séverine Marchand,**  
Vice-présidente Commission  
Urbanisme - Affaires  
foncières - Agriculture -  
Milieux naturels - Habitat.  
Maire de La Plaine-sur-Mer

« Aménager le territoire, c'est prendre en compte les enjeux de société : la transition écologique, la maîtrise de l'urbanisation, l'attractivité économique, la gestion des espaces naturels et agricoles... »

### ET DANS 1 AN :

- Créer de nouveaux logements et un programme d'actions foncières.
- Créer une plateforme de rénovation énergétique pour particuliers et professionnels.
- Élaborer une stratégie pour la préservation des espaces agricoles et naturels.

## CYCLE DE L'EAU, LITTORAL, MARAIS



**Claude Caudal,**  
Vice-président Commission  
Qualité de l'eau -  
Assainissement collectif  
- Assainissement non  
collectif - Secours et incendie  
- GEMAPI - Eau pluviale -  
Défense de côte - Nautisme.  
Maire de Préfailles

« L'eau est un bien commun universel. Localement, sa gestion politique répond à des enjeux sociaux, économiques, environnementaux et climatiques, mais aussi de santé publique et de sécurité. »

### ET DANS 1 AN :

- Assainissement (non collectif/ collectif) : déployer le dispositif d'aide aux ménages à faibles revenus, poursuivre la création de stations d'épuration.
- Des actions concernent aussi la gestion des eaux pluviales urbaines, des milieux aquatiques, du trait de côte et des cours d'eau côtiers, la protection contre les inondations.

## MOBILITÉ



**Gaëtan Léauté,**  
Vice-président  
Commission Transports  
collectifs - Mobilité  
active - Randonnée -  
Transports scolaires.  
Maire de Port-Saint-Père

« Nous devons proposer une mobilité accessible aux résidents et solliciter d'autres modes de déplacement pour réduire nos émissions de gaz à effet de serre. Cela passe par une amélioration des liaisons douces, du transport scolaire ou du transport ferroviaire. »

### ET DANS 1 AN :

Élaborer le Plan de Mobilité (PDM), avec notamment :

- Réflexion sur une amélioration des déplacements internes au territoire et vers les territoires voisins (infrastructures routières, ferroviaires, ...).
- Prospective pour améliorer les mobilités douces (infrastructures et services.)

Par ailleurs, l'Agglo reste vigilante sur le projet du doublement de la route Nantes/Pornic porté par le Département (respect du planning et des droits des résidents).

**CULTURE, SPORT**

Jacques Prieur,  
Vice-président  
Commission Culture  
et Sports. Maire de  
La Bernerie-en-Retz

« La Culture et le Sport sont le ciment d'un territoire, des activités porteuses de lien social et d'émotions partagées. Elles permettent de développer des valeurs de respect, de courage, de dépassement de soi, de solidarité et de coopération. »

**ET DANS 1 AN :**

- **Valoriser une politique culturelle et sportive communautaire complémentaire aux politiques communales, permettant des mutualisations, créations ou mises en valeur d'évènements territoriaux.**

**SOLIDARITÉ, SANTÉ ET PRÉVENTION**

Pierre Martin,  
Vice-président Commission  
CLIC gérontologique - Point  
d'accès au droit - Contrat local  
de santé - Inclusion numérique  
- Sécurité et prévention de la  
délinquance - Politique sociale  
du logement. Maire de Chauvé

« Dans le contexte sanitaire post-COVID-19, nous souhaitons apporter une réponse concrète et efficace à la population de notre territoire en matière de prévention de la santé et de sécurité. »

**ET DANS 1 AN :**

- **Mise en place de la stratégie intercommunale de sécurité et de prévention de la délinquance (suite à la signature du contrat de mobilisation contre les violences sexistes).**
- **Mise en œuvre du Contrat Local de Santé : conclu entre Pornic agglo Pays de Retz et l'Agence Régionale de Santé, il consolide les partenariats entre acteurs locaux (Hôpital, médecine de ville, EHPAD, services à domicile...) pour réduire les inégalités de santé.**

**GESTION DES DÉCHETS**

Jacky Drouet,  
Vice-président  
Commission Collecte -  
Tri sélectif - Traitement  
- Déchèteries. Maire  
de Chaumes-en-Retz

« Plus complexes qu'il n'y paraît, la gestion et la valorisation des déchets englobent des enjeux environnementaux, sociaux et économiques dans un contexte sociétal et réglementaire évoluant constamment. »

**ET DANS 1 AN :**

- **Harmonisation du financement du service de gestion des déchets sur l'ensemble du territoire** (encore différencié depuis la fusion en 2017 de la communauté de communes Cœur Pays de Retz [redevance incitative] et de la communauté de communes de Pornic [taxe d'enlèvement des ordures ménagères]).

**FINANCES, GRANDS PROJETS, PROSPECTIVE ET MUTUALISATION**

Bernard Morilleau,  
Vice-président  
Commission  
Finances - Grands  
projets - Prospective  
et Mutualisation.  
Maire de Sainte-  
Pazanne

« Pour les finances et la prospective, l'enjeu est de trouver une bonne complémentarité d'actions entre notre agglomération et nos communes afin de répondre aux différentes attentes de nos habitants. »

**ET DANS 1 AN :**

- **Préparer le 1<sup>er</sup> budget de la mandature dans une situation sanitaire impactante pour les finances.**
- **Finaliser le Projet de territoire.**

**PETITE ENFANCE, ENFANCE ET JEUNESSE**

Nadège Placé,  
Vice-présidente  
Commission Petite  
enfance, Enfance et  
Jeunesse.  
Maire de Vue

« L'Agglo a la responsabilité de proposer un cadre de prise en charge adapté aux besoins de l'enfant et de ses parents. »


**ET DANS 1 AN :**

- **Poursuite de l'harmonisation de la compétence sur le territoire (moyens et services équitables) et évolution du PET (Projet Éducatif Territorial).**
- **Élargissement des actions du PIJ (Point Information jeunesse), notamment en milieu scolaire.**

## \_TOURISME

## RÉSERVE NATURELLE RÉGIONALE DE LA POINTE SAINT-GILDAS

EXEMPLE CONCRET DE DÉVELOPPEMENT DURABLE, LA RÉSERVE NATURELLE RÉGIONALE DE LA POINTE SAINT-GILDAS (LABELLISÉE EN 2014) ACCUEILLE CHAQUE ANNÉE PRÈS DE 350 000 VISITEURS. ICI, LES RICHESSES NATURELLES ET PATRIMONIALES SONT NOMBREUSES. FAUNE, FLORE, HISTOIRE, CONTEMPLATION... DÉCOUVREZ OU REDÉCOUVREZ CE SITE EXCEPTIONNEL LE LONG D'UNE BALADE PROPOSÉE PAR GUILLAUME COCHARD, SON CONSERVATEUR.

 Vous souhaitez faire découvrir un lieu ou un itinéraire insolite sur le territoire de Pornic agglo Pays de Retz ? Contactez le 02 51 74 07 16



Départ/Arrivée :  
Préfailles  
Distance :  
2,7 km  
Niveau :  
facile  
Pour en savoir plus :  
[www.pornic.com](http://www.pornic.com)

**1** Au départ du parking, consultez les règles permettant de minimiser l'impact de votre balade : randonnée sur le sentier, cueillette interdite, chiens tenus en laisse, et les autres interdictions (vélos, chevaux et véhicules)...

**9 10 11 12** Sur la prairie, regardez paître les moutons d'Ouessant, ou écoutez le pinson des arbres et la mésange charbonnière sous les Pins maritimes, Chênes verts et Cyprès. En revenant à votre point de départ, ne ratez pas la pelouse oligotrophe mésohygrophile à Isoète épineux. Cette petite fougère protégée a permis la labellisation du site ; et sa protection, le développement d'une orchidée, le Sérapias à petites fleurs.

## BIO EXPRESS



**Guillaume Cochard :**  
Responsable du service environnement de la mairie de Préfailles, Conservateur de la Réserve naturelle régionale Pointe Saint-Gildas, Garde du littoral

**2 3** Contemplez l'océan, de l'estuaire de la Loire jusqu'à la baie de Bourgneuf. Les éléments bâtis attestent de la position stratégique de la presqu'île : blockhaus, sémaphore et canons. Depuis la plateforme en bois, découvrez les habitats littoraux (hauts de falaise, pelouses aérohalines) et leur végétation : Criste marine, Orpin des Anglais, Statice de Dodart ou Frankénie lisse.

**4 5 6** Observez la Fauvette pitchou ou, aux beaux jours, les Sternes pierregarins et caugek plongeant dans l'océan pour se nourrir. Ne passez pas le filin ! Le Pipit maritime ne se reproduit qu'en haut des falaises, à même le sol.

**7 8** Sur la dune perchée, admirez l'Immortelle des dunes, le Raisin de mer, le Gaillet négligé et l'Alysson champêtre (tous 2 protégés). Un peu plus loin sur la Raize, le haut de falaise sableux abrite notamment la Romulée de Columna et la Petite centauree maritime (également protégés).

 **11,5**  
HA

 **38**  
habitats naturels

 **341**  
espèces végétales

 **421**  
espèces animales

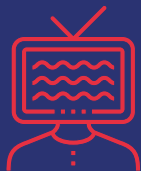
# NE PAS PRODUIRE DE DÉCHETS C'EST ENCORE MIEUX !

II EN PARLE  
page 15

14

## Dans les coulisses

L'histoire du pot de yaourt qui voulait devenir un cintre



## Comment ça marche

Les eaux pluviales

18

19

## Un geste pour l'environnement

Un jardin sans pesticides, c'est possible !



## Le coin des enfants

Discrimination on en parle !

20



## LA SECONDE VIE DE NOS EMBALLAGES

6

Pots de yaourt permettront la création d'un cintre. Associé à d'autres emballages en plastique, leur recyclage permettra encore de créer d'autres objets.



Ainsi, l'association de pots et de barquettes offre différentes solutions de recyclage :

163 pots et barquettes = 1 

49 pots et barquettes = 1 

7 pots et barquettes = 1 



### Tri des déchets

# L'histoire du pot de yaourt qui voulait devenir un cintre

UN PETIT GESTE POUR VOUS, UN GRAND GESTE POUR L'ENVIRONNEMENT ! EN TRIANT VOS EMBALLAGES, VOUS CONTRIBUEZ À ÉCONOMISER LES RESSOURCES NATURELLES, À RÉDUIRE LES ÉMISSIONS DE GAZ À EFFET DE SERRE ET À GÉNÉRER DE NOUVELLES ACTIVITÉS. EN EFFET, LA MAJORITÉ DES DÉCHETS VALORISABLES COLLECTÉS SUR LE TERRITOIRE PEUVENT ÊTRE TRAITÉS COMME DES MATIÈRES PREMIÈRES ET PERMETTRE LA CRÉATION DE NOUVEAUX OBJETS. EXEMPLE AVEC L'HISTOIRE DU POT DE YAOURT DONT LE DESTIN ÉTAIT DE DEVENIR UN CINTRE.

#### 1- FAIRE LE BON CHOIX

**Port Saint-Père, 7h30.** Comme chaque matin à l'heure du petit-déjeuner, les Loiseau se réunissent autour de la table familiale. Pressée, Charlotte, l'aînée de la fratrie, avale un yaourt en vitesse et d'un geste sûr, jette le pot **vide** dans la poubelle destinée à recueillir les **emballages**. Elle ne le lave pas pour ne pas gaspiller d'eau. D'un rapide coup d'œil, ses parents vérifient que leur fille ne l'a **pas imbriqué** avec d'autres emballages... **sans cela, pas de recyclage possible !**

#### 2- JAUNE, C'EST JAUNE

La poubelle des emballages est pleine, c'est au tour des garçons de la famille de vider son contenu dans le bac jaune, **sans le tasser**. Sur la commune de Port Saint-Père, les emballages sont directement déposés dans les containers, en vrac. La collecte ayant lieu demain matin (**tous les 15 jours**, comme dans toutes les communes de l'Agglo), le bac est sorti sur le trottoir, couvercle fermé et poignées vers la route.

Ripeur, un métier fatigant mais une mission essentielle.



3

« Trier ses emballages, c'est indispensable, **mais ne pas produire de déchets c'est encore mieux!** Il suffit d'adopter quelques écoresponsables : utiliser des écoresponsables ou de la vaisselle réutilisable, acheter en vrac ou à la coupe, utiliser des cabas et non des sacs jetables...»



LE MOT

## Emballages

Ils concernent toutes les briques et cartonnettes, emballages en plastique (y compris les films), métal et aluminium servant à transporter et protéger les produits.

Tous les autres produits en plastique (brosses à dent, stylos, plastiques cassés) sont à jeter dans le bac des ordures ménagères !

UN DOUTE ?

Référez-vous aux consignes de tri de l'Agglo et non à celles qui sont apposées sur les emballages.

Toutes les infos sur : [www.trionsensemble.fr](http://www.trionsensemble.fr) ou une application partout où vous êtes [www.consignedetri.fr](http://www.consignedetri.fr)

SAC JAUNE OU BAC JAUNE ?

Tout dépend de votre commune ! À l'avenir, le service de ramassage des déchets sera harmonisé sur l'ensemble de l'agglomération. D'ici là, pour ne pas vous tromper, contactez le service environnement :

PORNIC : 02 51 74 28 10

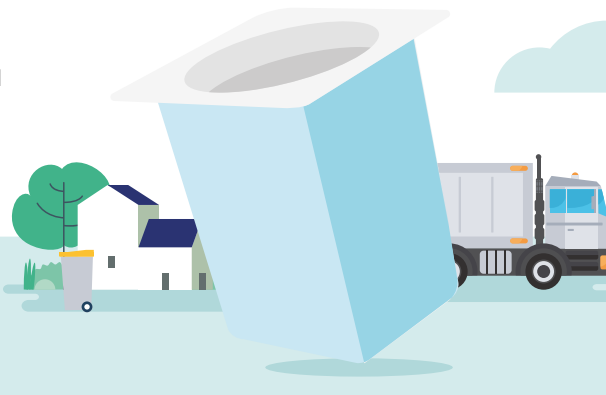
SAINTE-PAZANNE : 02 40 02 65 14

### 3- PROFESSION RIPEUR

Il fait encore nuit, mais les **ripeurs** se préparent déjà. Chargés de la collecte des déchets sur la voie publique et de leur transport jusqu'au centre de transfert, ils travaillent souvent dans des conditions climatiques difficiles et doivent être bien équipés : tenue de sécurité (gants, bottes antidérapantes, vêtements réfléchissants), **Leur mission est essentielle** pour maintenir la qualité de vie des communes et de leurs habitants.

### 4- DANS L'ŒIL DES PROS

Juchés sur le marchepied à l'arrière du camion, les ripeurs descendent lorsque le véhicule marque l'arrêt devant la maison des Loiseau. S'emparant du bac jaune, ils procèdent d'abord à un **contrôle visuel** pour vérifier qu'il n'y a pas **d'erreur de tri**, puis le vident dans le camion grâce à un système de levage et enfin, le remettent en place.



~~~~~  
**2 500 T**

d'emballages envoyés  
 au centre de tri.

~~~~~



5

### 5- DU QUAI À L'USINE

La collecte est terminée. Dans la benne du camion, le pot de yaourt de Charlotte prend le chemin du **centre de transfert des déchets valorisables de Saint-Père-en-Retz**. Avec les autres emballages, il y attendra son transfert **en semi-remorque vers le centre de tri des emballages Vendée Tri, à La Ferrière (85)**. À son arrivée à l'usine, le semi-remorque est pesé sur un pont à bascule, puis vide son chargement avant d'être pesé vide.



6



A l'issue des étapes de tri successives,  
 10 matières à recycler sont obtenues.

### 6- PREMIÈRE SÉPARATION

Sortis du camion, le pot de yaourt et les emballages sont déposés dans la trémie d'alimentation. À ce stade, un trommel (un cylindre perforé) sépare les emballages selon leur taille.

Les autres emballages sont envoyés vers des trieurs optiques où ils sont identifiés grâce à une caméra infrarouge, et séparés par matière grâce à un jet d'air. La qualité du tri par les machines est contrôlée par des valoristes qui redirigent les emballages mal orientés pendant le process.

### 7- TRIÉ ET MÉTAMORPHOSÉ

Plus loin, les emballages en acier sont captés grâce à des tapis aimantés et ceux en aluminium sont extraits grâce au « courant de Foucault », une technique utilisant les champs magnétiques.

### 8- NOUVELLE VIE

Chaque flux de matière est ensuite envoyé vers une presse à balles (d'environ 1 m<sup>3</sup>). Ces balles sont ensuite chargées à bord d'un camion et prennent





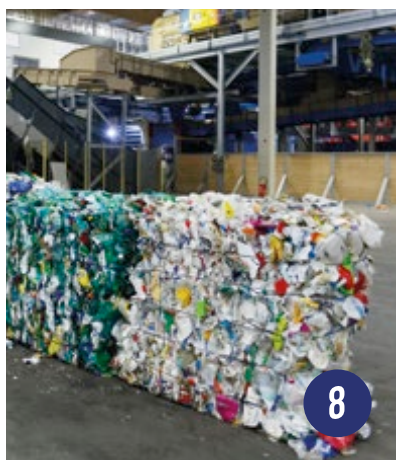
La qualité du tri est contrôlée par des valoristes, des agents ayant pour mission de rediriger les emballages mal orientés lors du process.



7



7



8



8

la direction de différentes usines de régénération. Le destin du petit pot de yaourt prend un nouveau virage : arrivée à destination, sa balle est ouverte et broyée en paillettes. Retriées, lavées, rincées, essorées, séchées et tamisées, elles donnent naissance à une matière (brute ou en granules) permettant la fabrication de nouveaux objets... Et c'est ainsi que, quelques mois après avoir été jeté par Charlotte, le pot de yaourt devient un cintre en plastique recyclé pour de très longues années.



# Bravo!

Les habitants de l'Agglo sont parmi les champions du tri en France. Zoom sur les chiffres de l'Agglo :

- **72,01 kg de verre/habitant** (+ 123 % que la moyenne nationale)
- **45,49 kg d'emballages** (+ 155 % que la moyenne nationale)
- **29,93 kg de papiers** (+ 12 % que la moyenne nationale)

Continuez ainsi, tout en veillant à ne pas commettre d'erreurs de tri. Les plus courantes :



- **Le papier** : sur notre territoire, le papier est placé dans les colonnes bleues (et non dans les bacs jaunes).
- **Les textiles (en bon ou mauvais état)** : à placer en sacs fermés dans les colonnes Croix rouge ou Le Relais.
- **Les masques/textiles sanitaires (lingettes...)** : à jeter dans le bac des ordures ménagères.

## LE MOT

# Merci!

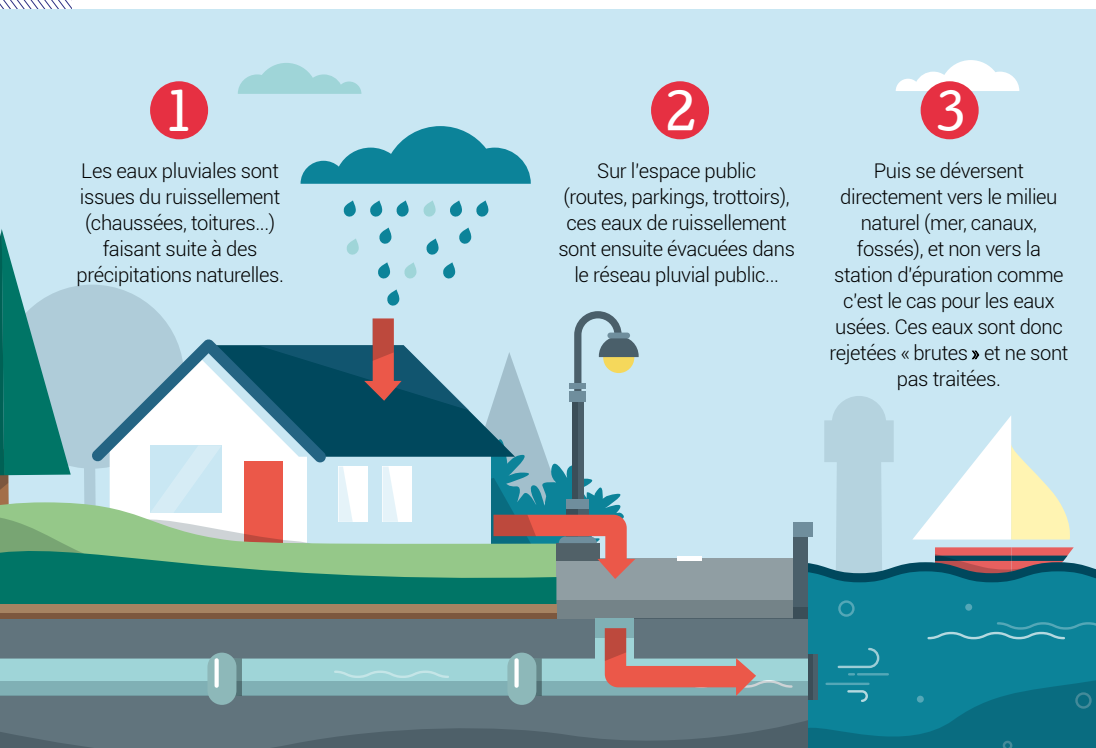
Pendant le confinement vous avez été nombreux à remercier les ripeurs pour leur travail et le maintien du service en leur envoyant un dessin, une pensée, quelques mots griffonnés... Tous ont été touchés par ces retours positifs !

FIN

## LES EAUX PLUVIALES

# Comment ça marche ?

DEPUIS LE 1<sup>ER</sup> JANVIER, L'AGGLO EST EN CHARGE DES « EAUX PLUVIALES EN ZONE AGGLOMÉRÉE », SOIT LA GESTION DE 619 KM DE CANALISATIONS, DE 170 KM DE FOSSÉS ET DE CENT BASSINS DE RÉTENTION. LES COMMUNES CONSERVENT LA GESTION DES EAUX PLUVIALES EN ZONE RURALE ET SUR LES VOIRIES. L'OBJECTIF DE CETTE NOUVELLE COMPÉTENCE PARTAGÉE : FAIRE EN SORTE QUE L'ACTIVITÉ HUMAINE PERTURBE LE MOINS POSSIBLE LE CYCLE HYDROLOGIQUE NATUREL, AFIN DE PRÉSERVER UNE RESSOURCE INTIMEMENT LIÉE À NOTRE TERRITOIRE.



### Le saviez-vous ?

## Sécheresse : en hiver aussi !

L'hiver sera bientôt là... Mais même s'il fait moins chaud, nous devons veiller à la ressource en eau : la pluie tombant pendant seulement quelques mois et l'eau ruisselant en direction de la mer et des rivières sans être absorbée... les nappes phréatiques ne peuvent en effet pas se reconstruire.



#### ASTUCE JARDIN :

dès le printemps prochain, installez un récupérateur d'eau de pluie pour limiter votre consommation d'eau.

### RUISSellement, SÉCHERESSE, POLLUTION.

## Comment agir pour améliorer la gestion des eaux pluviales ?

# 1

**Mégot pollue à lui seul 500 litres d'eau.**  
C'est le 4<sup>e</sup> déchet le plus meurtrier de la vie aquatique.



#### DÉCHETS

Attention, les grilles des rues ne sont pas des poubelles, mais des grilles d'eaux pluviales (avaloirs). C'est donc ici que commencent la mer et les rivières ! N'y jetez ni vos mégots de cigarettes ni tout autre déchet (canettes, capsules, plastiques, chewing-gum, produits de travaux résidus de maçonnerie ou produit d'entretien de la maison).



#### NETTOYAGE DES VÉHICULES

Pour éviter les rejets d'hydrocarbures et de détergents, rendez-vous dans une station de lavage. Les eaux de nettoyage pourront y être traitées.



#### JARDIN

N'utilisez pas de produits phytosanitaires : par l'effet du ruissellement, eux aussi se retrouvent dans le réseau d'eaux pluviales, puis dans le milieu naturel... avec des conséquences néfastes pour tous les organismes vivants qu'y s'y trouvent. Préférez l'utilisation de paillages, l'association de plantes répulsives ou l'action de prédateurs naturels.



#### PISCINE/EAUX

Les eaux des bassins sont à renvoyer au réseau d'eaux pluviales après arrêt du traitement pendant 5 jours. Les eaux de lavage des filtres et des annexes (douche et WC) sont à renvoyer au réseau d'eaux usées.



#### AMÉNAGEMENT

Pour éviter toute pollution, séparez les flux (eaux usées/eaux pluviales) et conservez les eaux pluviales à la parcelle. Pour vos allées, préférez des revêtements drainants (galets, graviers, bétons poreux) qui favorisent l'infiltration des eaux de ruissellement, et limitent les risques d'inondation ou les phénomènes d'érosion.

ÉCOLOGIE

# Un jardin sans pesticides, c'est possible!

+ DE 30 000  
JARDINS SUR L'AGGLO  
ET 12 ASSOCIATIONS  
DE JARDINIERS

## JE RÉALISE MON JARDIN



- **Acceptez la biodiversité en installant des fleurs vivaces et mellifères** ou des haies champêtres afin d'attirer les auxiliaires (abeilles, araignées, coccinelles, libellules, hérissons ou oiseaux).
- **Favorisez le compagnonnage** en associant vos cultures à des plantes protectrices contre les ravageurs (oeillets d'inde, basilic, capucines, lavande...).
- **Adaptez les plantations à votre jardin** (sol, climat, exposition), diversifiez-les et effectuez une rotation des cultures afin de limiter les maladies.

## J'ENTRETIENS MON JARDIN





- **Couvrez le sol avec des paillis végétaux** (paille, foin, feuilles mortes, compost) afin de nourrir le sol, d'éviter son tassement et de limiter la pousse des mauvaises herbes et l'évaporation lors des arrosages.
- **Déssherbez en utilisant des outils adaptés** (binette, sarcloir, couteau déssherbeur).
- **Renforcez vos pelouses ou nourrissez vos plantes grâce à un engrais vert**, que vous aurez cultivé vous-même si vous avez la place (moutarde, prêle, sarrasin, phacélie...) ou grâce au mulching (tonte sans ramassage de l'herbe).
- **En cas d'attaque de ravageurs, utilisez des produits de biocontrôle ou fabriquez vos préparations** (bouillie bordelaise, purin et infusions de plantes, savon noir...).

MAUVAIS POUR L'ENVIRONNEMENT, LES PESTICIDES LE SONT ÉGALEMENT POUR LA SANTÉ HUMAINE. DEPUIS JANVIER 2019, ILS NE PEUVENT D'AILLEURS PLUS ÊTRE VENDUS AUX PARTICULIERS. MAIS BONNE NOUVELLE : CULTIVER UN JARDIN BEAU ET RESPECTUEUX DE LA BIODIVERSITÉ, N'EST PAS TRÈS COMPLIQUÉ ET CONSISTE SURTOUT EN QUELQUES PRINCIPES DE BON SENS. VOICI QUELQUES PISTES SIMPLES À METTRE EN PRATIQUE POUR RÉUSSIR À VOUS PASSER DES PRODUITS PHYTOSANITAIRES.

## LES BONNES INITIATIVES

« Pour nos massifs d'arbustes, nous plantons massivement des végétaux couvre-sol limitant notamment la pousse d'adventices. La municipalité et l'association des propriétaires fonciers (APROMIT) encouragent également les Michelois à végétaliser les pieds de murs en leur offrant des sachets de graines. »

Antoine LOUERAT,  
Responsable Centre technique municipal  
de Saint-Michel-Chef-Chef

37%  **DES ABEILLES** +  31% **DES PAPILLONS**  
sont menacés de disparition en Europe, alors que 80 % des cultures à travers le monde sont dépendantes de leur activité pour la pollinisation.

## FILLES ET GARÇONS

## Tous égaux!

EN FRANCE, LES FILLES ET LES GARÇONS SONT, DE PAR LA LOI, ÉGAUX. CELA VEUT DIRE QU'ILS ONT ACCÈS AUX MÊMES ÉTUDES OU AUX MÊMES MÉTIERS, OU QU'ILS PEUVENT AVOIR LES MÊMES RESPONSABILITÉS FAMILIALES. MAIS ALORS, POURQUOI FAIT-ON DES DIFFÉRENCES OU PARLE-T-ON DE DISCRIMINATION ?

### 1. POURQUOI FAIT-ON DES DIFFÉRENCES ENTRE LES FILLES ET LES GARÇONS ?

Depuis longtemps, on pense que certaines qualités ou activités sont réservées aux garçons ou aux filles. Ces fausses idées sont ce qu'on appelle des stéréotypes. Beaucoup de personnes pensent par exemple que le bricolage est pour les hommes et le ménage pour les femmes, ou que les garçons sont forts et que les filles sont douces. Ils enferment les garçons et les filles dans un rôle qui ne leur convient pas forcément.

### 2. ET EN RÉALITÉ ?

Aucune loi n'interdit aux filles d'aimer le skate ou les superhéros, d'être fortes en sciences, de devenir ingénieures, conductrices de camion ou présidentes de la République. Et les garçons peuvent aimer faire les boutiques, prendre des cours de danse classique ou aimer le rose, devenir sages-femmes ou pères au foyer.

### 3. EST-CE QUE C'EST CE QU'ON APPELLE DE LA DISCRIMINATION ?

Oui ! Si la discrimination consiste d'abord à distinguer des choses (par exemple : des ronds et des carrés), elle signifie effectivement que certaines personnes peuvent être traitées différemment à cause de leur sexe... Comme par exemple de ne pas vouloir d'une fille dans une équipe de foot, seulement parce qu'elle est une fille !

### 4. EXISTE-T-IL D'AUTRES FORMES DE DISCRIMINATION ?

Malheureusement oui, elle concerne aussi la couleur de peau, l'origine, la religion, l'âge, le handicap... En France, la discrimination est punie par la loi.

### 5. ET LA DISCRIMINATION POSITIVE ?

Il existe une autre forme de discrimination dite « positive ». Elle consiste à favoriser des personnes habituellement désavantagées en imposant par exemple un nombre de personnes handicapées ou de femmes dans les entreprises, les partis politiques, etc.



## Conclusion

Le fait d'être un garçon ou une fille ne détermine pas tes choix. Tu es libre d'avoir ta propre personnalité... et donc de faire ce qu'il te plaît !



### COMMENT EN DISCUTER ?

Pour combattre les stéréotypes, parles-en à la maison ou à l'école !

## Vrai ou faux ?



**Les petits garçons ont toujours été habillés en bleu.**

(FAUX : jusqu'au début du XX<sup>e</sup> siècle, ils étaient surtout habillés en rose. On considérait ce « rouge pâle » comme un symbole de force.)



**Dans certains pays l'apprentissage scolaire des tâches ménagères est obligatoire.**

(VRAI : en Finlande, des cours de tâches ménagères sont dispensés aux garçons et aux filles afin d'apprendre l'égalité dès le plus jeune âge.)



**Le maquillage a toujours été réservé aux femmes.**

(FAUX : depuis toujours, les hommes aussi se maquillent ! Cela dépend juste de leur culture. C'est par exemple le cas des Wodaabe au Sahel, où les hommes font ressortir la blancheur de leurs yeux grâce à un crayon noir ; ou en Corée du Sud, où les hommes souhaitent avoir un teint lisse.)



**Les femmes françaises n'ont le droit de porter un pantalon que depuis 2013.**

(VRAI : selon une loi parue en 1800, elles devaient demander l'autorisation à la Préfecture de police... heureusement, beaucoup de femmes n'en ont pas tenu compte !)



**Avant, les femmes devaient donner leur salaire à leurs maris.**

(VRAI : elles n'ont pu ouvrir leur propre compte en banque qu'à partir de 1965.)



## AMPHITHÉÂTRE THOMAS NARCEJAC

# À vos réservations !

VIVE LA CULTURE ! MALGRÉ UNE SAISON 2019-2020 COMPLIQUÉE EN RAISON DU CONTEXTE ÉPIDÉMIOLOGIQUE ACTUEL, LA PROCHAINE SAISON DE L'AMPHITHÉÂTRE THOMAS NARCEJAC DE PORNIC SE VEUT LUMINEUSE ET JOYEUSE... DANS LE RESPECT DES RECOMMANDATIONS SANITAIRES, BIEN SÛR. EXPLICATIONS AVEC PASCALINE GUILLEAU, SA PROGRAMMATRICE.



Pascaline Guilleau, responsable programmatrice de l'Amphithéâtre Thomas Narcejac

**D**epuis le confinement en mars, les programmations des salles de spectacle sont chamboulées. Qu'en sera-t-il de la nouvelle saison de l'Amphithéâtre ?

Si des incertitudes demeurent, l'équipe de l'Amphithéâtre a travaillé pour que cette rentrée soit la plus sereine possible, avec une organisation quasi similaire et une qualité de programmation égale. Nous mettons tout en œuvre pour continuer à accueillir les artistes et le public dans les meilleures conditions. La billetterie sera ouverte dès septembre pour la réservation des spectacles proposés par Pornic agglo Pays de Retz. La nouvelle saison intégrera des représentations qui n'avaient pu avoir lieu en raison du confinement, et des nouveaux avec des artistes émergents, des noms plus connus et des artistes locaux.

**Quels sont vos coups de cœur pour cette nouvelle programmation ?**

Tous, parce que la programmation se fait avec le cœur et qu'elle est pensée pour tous les spectateurs ! Je pense au festival de jazz Errance qui a été reporté en décembre prochain et pour lequel nous accueillerons Anne Pacéo – qui a remporté une Victoire du Jazz – le trompettiste Geoffroy Tamisier ou le groupe Brocken Colors. Côté humour, nous recevons Ilyes Djadel, qui est très suivi sur les

réseaux sociaux et dans le milieu de l'impro. Nous accueillerons aussi Les Fo'Plafonds dont une reprise de Pulp Fiction connaît un vrai succès sur Internet. Ils sont vraiment à découvrir sur scène ! On verra aussi un spectacle jeune public, de la danse, une conférence ornitho-perchée avec d'incroyables chanteurs d'oiseaux... Bref, la nouvelle saison sera variée et rythmée ! Dans le contexte actuel, nous avons tous besoin de bonne humeur et de légèreté.

**Pour éviter tout risque sanitaire, comment l'Amphithéâtre accueillera-t-il le public ?**

Comme d'habitude, mais tout en suivant les recommandations émises par l'État. Du gel hydroalcoolique sera bien sûr mis à disposition, et pour respecter les mesures de distanciation qui sont pour le moment d'un siège entre les groupes de personnes, il faudra nécessairement réduire la jauge. Quant au verre de convivialité offert à la fin des spectacles, il sera provisoirement suspendu tant que les conditions ne permettent pas ce moment d'échange. Mais ça ne sera qu'une parenthèse, ce temps entre les artistes et le public fait partie de l'ADN de l'Amphithéâtre. Et en cas d'annulation, nous rembourserons les spectateurs comme pour la fin de la saison précédente... J'espère que nous n'aurons pas à en arriver là.

**L'action culturelle en direction des écoles et des associations est-elle maintenue ?**

Bien sûr, l'accueil des établissements scolaires ou des écoles de musique et de danse, des associations de musique et des compagnies de théâtre est un autre pilier important de l'Amphithéâtre. Le calendrier annuel est déjà rempli et chacun travaille activement sur ses projets. Rien ne change : l'Amphithéâtre continuera à être mis gratuitement à leur disposition parce que la Culture est une donnée indispensable sur le territoire du pays de Retz et que nous œuvrons tous à la défendre.

**Et concernant les résidences ?**

Nous verrons selon l'évolution de la situation sanitaire. Il y a pour le moment trop d'incertitudes... mais cela peut changer. Nous nous adapterons !

**Amphithéâtre Thomas Narcejac**  
Rue Loukianoff à Pornic  
amphitheatre@pornicagglo.fr  
Programmation : [www.pornicagglo.fr](http://www.pornicagglo.fr)

## BILLETTERIE

- En ligne sur le site : <http://www.pornicagglo.fr/amphitheatre2021/>
- Office de Tourisme Intercommunal de Pornic (02 40 82 04 40) ou espace culturel Leclerc de Pornic (02 51 74 79 50).
- Le jour du spectacle (30 minutes avant le début du spectacle) dans la limite des places disponibles.

# Sortir pour se détendre, s'instruire, rêver...

## OCTOBRE



**DIMANCHE 11 | 10 - 16H30**

### Rouans / Festival Errances & Traverses

L'âge des forêts vierges est né de la rencontre entre l'écriture poétique de Daniel Maximin et la musicienne Élisabeth Paniez. De la résonance de leurs sensibilités émerge une dizaine de compositions à la croisée des mélodies françaises, du jazz et des musiques caribéennes. Avec le Collectif Spectacle en Retz et Musique et Danse en Loire-Atlantique.

► Concert - quartet, en famille - 1h15. Tarifs : plein 14€, réduit 10€ et très réduit 7€. Infos et réservation : 02 40 64 18 32 - spectacles@rouans.fr - www.rouans.fr

**DIMANCHE 18 | 10 - DE 10H À 18H**

### Chaumes-en-Retz / Salon du Livre Jeunesse



Organisé par l'Amicale Laïque de Chaumes-en-Retz, le salon du Livre Jeunesse se tiendra le dimanche 18 octobre 2020 de 10h à 18h à la salle Ellipse, secteur Cheméré.

Cette année encore, il accueillera environ 25 auteurs parfois accompagnés d'illustrateurs, mais aussi des créateurs de jeux.

► Le salon est ouvert à tous. Un bon d'achat est offert à chaque enfant scolarisé afin de permettre un achat plus facile et de belles rencontres avec les auteurs.

**VENDREDI 23 | 10 ET**

**SAMEDI 24 | 10 - A PARTIR DE 21H**

### Préfaillies / Festival « JAZZ À PREF' »

La 6<sup>ème</sup> édition du Festival « Jazz à Préf' » a été reportée sur deux soirées les vendredi 23 et samedi 24 octobre 2020 (sous réserve des restrictions gouvernementales liées à la pandémie).

Deux soirées de concerts seront au programme avec Arnaud Fradin - & His Roots Combo, Lo Trió - Perturbation, RP Quartet - Poney Jungle, Lou Tavano - Uncertain Weathe.

► Informations pratiques : concerts à 20h30 à l'Espace culturel. Tarifs : 18 € la soirée, 30 € le pass 2 soirées. Renseignements au 07 87 11 33 09 ou contact@jazzapref.fr. Billetterie au 06 30 99 35 63 (Grand Bazar) ou sur billetweb.fr

## NOVEMBRE



**DU VENDREDI 6 | 11 AU**

**DIMANCHE 8 | 11 - DE 9H À 19H**

### Chaumes-en-Retz / Exposition d'oiseaux exotiques

Pour la première fois de son histoire l'ANAO (Association Nantaise des Amateurs d'oiseaux) organise un concours régional d'oiseaux exotiques en Pays de Retz. Venez nombreux découvrir plus de 1000 oiseaux exotiques d'une beauté incomparable dans un cadre aménagé et fleuri ou de dépaysement et les découvertes ne vous laisseront pas indifférents.

► Rendez-vous à la salle Ellipse. Ouverture au public dès le vendredi de 9h à 19h et ce pour tout le week-end (fermeture des portes à 18h le dimanche). Renseignements au 06 80 73 61 55. Entrée 4€, gratuit pour les enfants de -12ans.



**LES SAMEDIS : 7, 14, 21 ET 28 | 11,**

**LE VENDREDI 13 | 11 - 20H30**

**ET LE DIMANCHE 8 | 11 - 14H30**

### Saint-Hilaire-de-Chaléons / Spectacle

Après un printemps tronqué, la joyeuse troupe des Lurons de St Hilaire repart pour de nouvelles répétitions de leur pièce : Alirazade et les 1001 Gaffes !

**D'UNE ANNÉE À L'AUTRE, DE NOUVEAUX SPECTACLES ET DE NOMBREUX ÉVÉNEMENTS À DÉCOUVRIR. À VIVRE EN SOLO, À PARTAGER ENTRE AMIS OU EN FAMILLE, FAITES VOTRE CHOIX PARMIS NOTRE SÉLECTION !**

Leur envie : vous faire passer un bon moment de détente et de rire dans ce monde parfois si morose. Leur objectif : pouvoir jouer, enfin (!), cette pièce qu'ils ont dû stopper net en Mars en dernier.

► Tarifs des entrées : 8€/adulte et 4€ par enfant de 3 à 12 ans. Buvette, sandwichs et bonbons sur place. Surveillez les journaux et le compte FB de la troupe pour réserver vos places ! Contact et renseignements : lurons44680@free.fr



**SAMEDI 28 | 11 ET**

**DIMANCHE 29 | 11 - DE 10H À 18H**

### Sainte Pazanne / Exposition

Cette exposition est organisée par l'association Retz'art. Depuis sa création en 2000, cette association rassemble des exposants amateurs et professionnels qui partagent leur art avec le public.

► Salle Escale de Retz, Entrée Libre : 10h à 18h. Pour tous renseignements, contacter Joëlle Thibaud : 06 72 73 00 43 - jtththibaud@gmail.com



**SAMEDI 28 | 11 - VENDREDIS 4 | 12**

**ET 11 | 12, SAMEDIS 5 | 12 ET**

**12 | 12 - 20H30**

### Rouans / Spectacle de l'association les Oiseaux du Parc

Pour leur 41<sup>ème</sup> saison, les jeunes artistes de Rouans passeront au crible de leur malice les émissions de la télévision, avec une généreuse succession de sketches, chansons et pièces chorégraphiques. Un nouveau show de variété qui s'annonce haut en couleur avec ses nombreuses surprises et qui sera interprété, comme le veut la tradition, avec passion et énergie, en plus du talent. Réservation indispensable !

► Tout public - en trois parties avec entractes - bar et petite restauration sur place. Tarif unique de 6,50 €, gratuit pour les moins de 10 ans. Informations et réservations au 06 51 04 62 77.

## DÉCEMBRE

**SAMEDI 12 | 12 ET DIMANCHE 13 | 12**

### La Bemerie-en-Retz / Marché de Noël

Une trentaine d'exposants de la gastronomie (huîtres, fromages, chocolat, sel, vins, miel, pâtisseries...) et de l'artisanat (bijoux, vêtements, plantes, objets en bois, en acier, en tissus) vous accueilleront sur leur stand. Tous les articles que vous trouverez en vente sur le marché, sont fabriqués mains ou Made In France. Toute la journée, vous pourrez profiter du bar avec chocolat et vin chaud ..., des marrons grillés, des bonbons et des crêpes.

► Rendez-vous sous la Halle. De nombreuses animations vous seront proposées lors de ce week-end festif et bien sûr le Père Noël sera présent.

**SAMEDI 19 | 12 - DE 10H À 18H**

### Sainte Pazanne / Animation de Noël

Le comité des fêtes de la commune de Sainte Pazanne organise, comme chaque année, l'Animation de Noël. Venez nombreux profiter des balades en calèches et des manèges, en présence du Père Noël.

► Restauration sur place : Barbe à papa, crêpes et boissons chaudes.

**DU JEUDI 31 | 12 - SAMEDI 02 | 01 ET DIMANCHE 03 | 01**

### Saint-Hilaire-de-Chaléons / Réveillon spectacle

La troupe « En compagnie des saltimbanques » et son directeur artistique Bruno Guitteny auront le plaisir de vous présenter l'Opérette « La vie parisienne » d'Offenbach pour un réveillon spectacle le 31 décembre 2020 à partir de 19h30, avec un apéritif d'accueil, le samedi 2 janvier 2021 à 15h30, suivi d'un apéritif dinatoire avec les artistes et le dimanche 3 janvier 2021 à 14h30. Venez passer un moment joyeux, convivial et découvrir les talents de la troupe, des professionnels, de l'orchestre, ses danseurs, ses costumes et sa bonne humeur.

► Au théâtre des tilleuls, allée des chataigniers. Contacts : ecd.saltimbanques@gmail.com, billetterie : 02 40 31 73 99.



# Balsan, la coiffe made in Sainte-Pazanne

« NOUS SOUHAITONS  
PRÉSERVER LES  
SAVOIR-FAIRE ET LES  
TRANSMETTRE »

VOIR LA VIDÉO  
EN LIGNE SUR NOTRE  
CHAÎNE YOUTUBE\*

TRICORNES, BICORNES, CALOTS, BACHIS OU KÉPIS... QUI FABRIQUE CES ACCESSOIRES PROFESSIONNELS DE PRESTIGE ? ENTREPRISE HISTORIQUE, L'ATELIER BALSAN (FILIALE DU GROUPE MARCK) RÉALISE À SAINTE-PAZANNE DES COIFFES POUR L'ARMÉE FRANÇAISE ET BIEN D'AUTRES CLIENTS, DÈS LORS QUE LEURS MÉTIERS NÉCESSITENT LE PORT D'UN UNIFORME. PETITES-MAINS ET GRANDE TECHNICITÉ : DÉCOUVERTE D'UN SAVOIR-FAIRE D'EXCEPTION ET DE SALARIÉS QUI ONT SU S'ADAPTER FACE À LA CRISE DU COVID.

\* COMMUNAUTÉ D'AGGLOMÉRATION  
PORNIC AGGLO PAYS DE RETZ

**R**ares sont les entreprises à pouvoir s'enorgueillir de plusieurs siècles d'existence. Balsan est de celles-ci : d'abord manufacture royale née à Châteauroux de par la volonté de Louis XIV, elle est reprise par la famille Balsan à la moitié du XIXe siècle. Un vrai virage est pris au moment de la Première Guerre mondiale, pendant laquelle : « Balsan a imaginé et créé le fameux drap "Bleu Horizon" habillant les Poilus, moins voyant que le chatoyant rouge des soldats de l'infanterie, relate Stéphane Quiniou, le Directeur Général Adjoint Opérations. Pour envoyer les uniformes rapidement sur le front, le gouvernement a même demandé à l'entreprise de démarrer une activité de confection. » Le pli est pris : Balsan se spécialise dans la fabrication d'uniformes\*.

## 110 000 coiffes par an

De fil en aiguille, l'entreprise est rachetée (par le groupe Bidermann, puis Marck) et devient fournisseur de tradition de l'armée française... mais aussi de la Police nationale, de grandes écoles

(comme Saint-Cyr), de compagnies d'aviation ou d'entreprises privées (transport, restauration, beauté, luxe). La raison : « Nous sommes les seuls sur le marché à proposer une offre aussi complète », affirme Stéphane Quiniou. Et pour cause, Balsan comptabilise quatre ateliers totalement dédiés à la confection d'uniformes, tous implantés en France. « Alors que nombre d'entreprises de confection choisissent de délocaliser, nous souhaitons, nous, préserver les savoir-faire et les transmettre », indique Stéphane Quiniou. Parmi eux, le site Sainte-Pazanne réalise exclusivement des coiffes : képis, casquettes, calots, tricornes, bicornes... Pièces quasi uniques naissant des mains expertes des quelque trente salariées employées ici. « Nos opératrices sont hyper qualifiées : elles doivent répondre au millimètre près à des cahiers des charges très précis, explique Stéphane Quiniou. Grâce à leur maîtrise technique, et en s'appuyant sur nos archives, elles parviennent à refabriquer des modèles très anciens, dont certains datent par exemple de Napoléon. On pourrait presque parler d'artisanat ! »

## Des coiffes aux masques

Au fil des siècles dans cet atelier, l'activité n'a pas changé. Seules les machines sont venues faciliter les gestes immuables des ouvrières... Mais cette production d'exception sait aussi s'adapter face aux aléas de l'actualité : à l'époque du confinement, Balsan a en effet fabriqué plus de 1000 masques de protection lavables par jour, et en a fourni 65 000 à Pornic agglo Pays de Retz. « Face à la crise du Covid, tous nos salariés se sont collectivement mobilisés, se souvient Stéphane Quiniou. Il leur paraissait impensable de ne rien faire. » Aujourd'hui, l'activité traditionnelle a repris... Seul changement : dans les réserves de l'atelier pazennais, les cartons de masques côtoient désormais de près les boîtes à chapeaux et sont prêts à être livrés.

Plus d'informations :  
[www.balsan.fr](http://www.balsan.fr)

Pour commander des masques :  
[www.balsan.fr/2020/07/27/protegez-vos-salaries-prets/](http://www.balsan.fr/2020/07/27/protegez-vos-salaries-prets/)

\* En partie seulement, Balsan s'étant également spécialisé dans la fabrication de moquettes, une entité à part depuis 1986.