

P.3

**LE PIG "HABITER MIEUX"
RECONDUIT EN 2021**

DES AIDES DÉDIÉES AUX PROPRIÉTAIRES OCCUPANTS OU BAILLEURS POUR RÉNOVER LEUR LOGEMENT.

P.5

**AIDES AUX
ENTREPRISES**

L'AGGLO ET SES PARTENAIRES ACCOMPAGNENT LES ENTREPRISES PENDANT LA CRISE. DÉCOUVREZ LES AIDES ET ACTIONS DÉPLOYÉES.

P.12

**UNE JOURNÉE
AVEC ...**

VÉLILA. LE NOUVEAU SERVICE DE LOCATION DE VÉLOS À ASSISTANCE ÉLECTRIQUE (VAE).



votreagglo

LE MAGAZINE DES HABITANTS DE PORNIC AGGLO PAYS DE RETZ N°10 | 01_02_03 | 2021



P.7

VOTRE DOSSIER

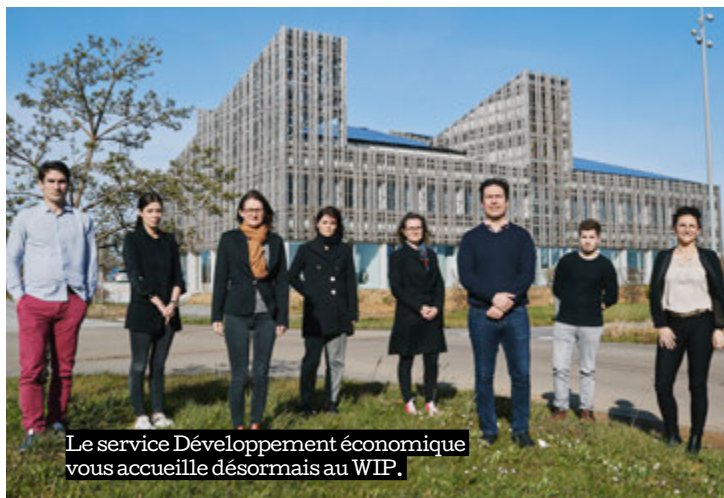
Prévenir concrètement et collectivement la délinquance

RÉDUISONS NOS
DÉCHETS ! RETROUVEZ
PAGE 2 VOTRE STOP PUB
À COLLER SUR VOTRE
BOÎTE AUX LETTRES !

_ DÉVELOPPEMENT ÉCONOMIQUE

Le WIP a ouvert ses portes !

PORNIC AGGLO PAYS DE RETZ SÉDUIT DE PLUS EN PLUS D'ENTREPRISES ET DE PORTEURS DE PROJETS. LES RAISONS : UN TERRITOIRE CONNECTÉ AVEC LES PRINCIPAUX AXES DE COMMUNICATION ET LES NOUVEAUX MODES DE TRAVAIL, DES VALEURS QUI FONT ÉCHO AUX ENTREPRENEURS - INNOVATION, AGILITÉ, DÉTERMINATION, ET DES INFRASTRUCTURES DERNIER CRI.



Le service Développement économique vous accueille désormais au WIP.

La vocation du Work in Pornic - WIP - c'est de rassembler les conditions favorables à la création, l'implantation et le développement des entreprises ; c'est un lieu de rencontres et de réseaux entre acteurs économiques. S'y côtoieront en effet tous les entrepreneurs souhaitant innover et collaborer. Le WIP dispose de plusieurs espaces partagés et flexibles (coworking, terrasse panoramique, salles de réunion), d'une pépinière d'entreprises, de bureaux individuels ou en plateaux, de services mutualisés... le tout dans un environnement inspirant. Ils pourront aussi y bénéficier de l'appui du service de Développement économique de l'Agglo, qui y a pris ses quartiers à la mi-février, et des partenaires qui y assurent des permanences.

Pour davantage d'informations ou pour réserver un espace, contactez le service Développement économique au 02 72 92 40 15 ou sur eco@pornicagglo.fr

« NOUS AVONS ÉTÉ ATTIRÉS PAR LE DYNAMISME DU TERRITOIRE PORNICAIS. LE WIP A ÉTÉ LA SOLUTION TOUTE TROUVÉE. UNE BELLE SYNERGIE ENTRE TOUS LES ACTEURS EST À PRÉVOIR DANS CETTE PÉPINIÈRE. »



François LE
Fondateur de la Freelancerie

_ JEUNESSE

Vacances : demandez le programme !

Le service jeunesse propose désormais un programme de loisirs sur tout le territoire de l'Agglo. Au menu des prochaines vacances (selon les communes) : des jeux, du sport, de la cuisine, de la musique, de l'art, des sciences, des sorties*... Pour y participer, c'est simple : il suffit de s'inscrire !



Pour ne rien rater :
Blog animation jeunesse : <http://animationjeunesse.pornicagglo.fr>
Mail : animationjeunesse@pornicagglo.fr
Téléphone : 02 40 02 62 92

* En fonction de l'évolution du contexte sanitaire.

_ JEUNESSE

LA MAISON DES ADOLESCENTS



Ouverte depuis mai 2020, la Maison des adolescents accueille gratuitement tous les jeunes de 11 à 21 ans ressentant le besoin d'échanger avec un accompagnant social sur leurs préoccupations : famille, scolarité, insertion professionnelle, sexualité, consommations addictives... Elle s'adresse également aux parents et aux proches des adolescents ayant besoin d'un professionnel pour discuter de leurs difficultés.

Accueil le mercredi (uniquement sur rendez-vous). Contacter d'abord le secrétariat de la MDA
Pornic : 02 51 10 75 75
Sainte-Pazanne : 02 28 21 44 40



Votreagglo, Le magazine des habitants de Pornic agglo Pays de Retz • N°10 • 01/02/03 2021 • Directeur de la publication : Jean-Michel Brard • Directeur de la rédaction : Angéline Priou • Rédactrice en chef : Sophie Bernadet • Rédaction : Marie Hérault • Maquette et mise en page : LINER COMMUNICATION • Crédit photos : Hadrien Brunner sauf indications contraires • Imprimerie : Mediasphère • Imprimé sur du papier certifié FSC et EcoLabel Européen • Dépôt légal : en cours • Tirage : 32 000 exemplaires • N° ISSN : en cours d'obtention



_ CONSEIL DE DÉVELOPPEMENT

Réflexions citoyennes et participatives

Instance citoyenne, le Conseil de développement est désormais présidé par Jean-Marc Hainigue (ancien juriste de profession, photo ci-contre). Le rôle de ses 42 membres : sensibiliser la population, interpellier les collectivités et imaginer des solutions locales sur des thématiques de tous types (numérique, mobilité, vivre-ensemble, environnement, identité culturelle, historique ou sportive du territoire).

Pour rejoindre le conseil de développement, remplissez le questionnaire sur www.pornicagglo.fr

LE PIG* "HABITER MIEUX" RECONDUIT EN 2021!

3

DISPOSITIFS

LA RÉNOVATION POUR LES PROPRIÉTAIRES BAILLEURS

C'EST QUOI ? Des aides pour des travaux permettant un gain d'au moins 35 % de la consommation énergétique et une déduction fiscale (revenus fonciers bruts).

POUR QUI ? Les propriétaires bailleurs (pas de conditions de ressources) s'engageant à proposer leur bien à des locataires aux ressources modestes (loyer abordable).

QUELS MONTANTS ? Sur les communes de Pornic, la Bernerie-en-Retz et Saint-Michel-Chef-Chef : en plus des aides apportées par l'Anah, versement d'une aide de 200 €/m² dans la limite de 60 m².

LA RÉNOVATION ÉNERGÉTIQUE

C'EST QUOI ? Une aide pour améliorer l'efficacité énergétique des logements (ex. : changement de mode de chauffage, remplacement des ouvertures, isolation des murs...).

POUR QUI ? Les propriétaires occupants (sous conditions de ressources).

QUEL MONTANT ? Plus ou moins 50% des travaux (selon le dossier).

LE MAINTIEN À DOMICILE

C'EST QUOI ? Une aide pour réaliser des travaux d'adaptation (ex. : remplacement de la baignoire par une douche de plain-pied, pose de volets électriques).

POUR QUI ? Les propriétaires occupants de plus de 60 ans ou en situation de handicap (sous conditions de ressources).

QUEL MONTANT ? Plus ou moins 50% des travaux.



“ 220 logements rénovés en 3 ans ”

Le programme d'intérêt général (PIG) permet aux propriétaires occupants (sous conditions de ressources) ou aux propriétaires bailleurs de réaliser un bouquet de travaux visant à l'amélioration de leur logement de plus de 15 ans. Comment ? Par le biais d'aides financières accordées par l'Anah** (prime Habiter Mieux) et d'un accompagnement gratuit par Citémétrie. Ce bureau d'études et de conseil indépendant spécialisé dans l'habitat assiste les propriétaires dans toutes les phases de leur projet : diagnostic technique, financier, énergétique, liste des travaux à réaliser, aide à la décision, montage des dossiers de demande de subvention, etc.

« CITÉMÉTRIE RECHERCHE LES AIDES LES PLUS AVANTAGEUSES POUR RÉNOVER LE LOGEMENT, AUPRÈS DE L'ANAH, MAIS AUSSI D'ACTION LOGEMENT, DES CAISSES D'ASSURANCE RETRAITE OU DU DÉPARTEMENT. »

Manuel Corbineau,
Responsable Habitat de l'Agglo



COMMENT ÇA MARCHE ?

Pour bénéficier du PIG, contactez Citémétrie au 02 85 52 34 39 ou par mail : pig.petr-paysderetz@citemetrie.fr

- 1 - Citémétrie vérifie d'abord votre éligibilité (également à consulter sur : www.anah.fr).
- 2 - Réalise ensuite un diagnostic de votre domicile.
- 3 - Puis propose 2 scénarios de travaux avec des plans de financement.
- 4 - Dès que l'Anah accorde son feu vert, les travaux peuvent commencer !

200 000 €

C'EST LE BUDGET ALLOUÉ PAR PORNIC AGGLO PAYS DE RETZ EN AIDES DIRECTES AUX PROPRIÉTAIRES ET POUR LE SUIVI DES DOSSIERS PAR CITÉMÉTRIE.



ELLES EN PARLENT !



«L'Agglo souhaite faciliter les démarches des ménages pour réhabiliter leur logement. Il n'est pas toujours simple de voir clair parmi les aides disponibles, nous travaillons donc à la mise en place d'un guichet unique référençant toutes celles qui existent. Il devrait être en ligne en 2022. »

Séverine Marchand,
Vice-Présidente en charge de l'habitat

«Notre accompagnement par Citémétrie est une réussite! Montage du dossier, réalisation de l'état des lieux, communication sur le montant des aides, la démarche a été assez rapide. Passées ces étapes, nous avons demandé des devis auprès de divers artisans. Après validation de certains d'entre eux par Citémétrie et accord pour le financement (plus de la moitié des travaux), nous avons lancé les chantiers : installation d'une VMC, remplacement de notre chaudière au fioul par une pompe à chaleur, changement des ouvertures. Aujourd'hui, nous constatons une température plus constante dans la maison.»

Hélène, habitante de Port-Saint-Père

* PIG : Programme d'intérêt général "Habiter Mieux" ** Anah : Agence nationale de l'habitat



Morgane Quirion, L'Esperluette (à droite) accompagnée par Isabelle Bourriaud du service Développement économique (à gauche).

AU-DELÀ DE L'ASPECT FINANCIER, J'AI SURTOUT ÉTÉ INTÉRESSÉE PAR L'ACCOMPAGNEMENT PERSONNALISÉ PROPOSÉ

ses connaissances entrepreneuriales. Ce suivi est très sécurisant. Enfin, Pornic agglo Pays de Retz m'a fait profiter de sa connaissance des réseaux de producteurs et de créateurs locaux.

Des idées pour continuer à développer votre activité ?

Oui, en me formant ! Grâce à mon compte personnel de formation (CPF), je me forme actuellement sur les réseaux sociaux pour être plus visible. L'Agglo me propose également de financer à hauteur de 80 % une formation sur le *merchandising*. Par la suite, je souhaite aussi développer des ateliers sur le zéro déchet et la nutrition.

Entreprendre, même en temps de crise

L'ESPERLUETTE, C'EST CE PETIT CARACTÈRE « & » QUI FAIT JOLIMENT LE LIEN ENTRE LES MOTS. C'EST AUSSI COMME CELA QUE MORGANE QUIRION LE CONÇOIT : EN BAPTISANT AINSI SON ÉPICERIE DE PRODUITS LOCAUX, L'ENTREPRENEUSE SOUHAITE RAPPROCHER LES CONSOMMATEURS ET LES PRODUCTEURS. SON ENTREPRISE, ELLE L'A OUVERTE À PORNIC JUSTE AVANT LE DEUXIÈME CONFINEMENT, UNE PÉRIODE POURTANT PEU PROPICE POUR ENTREPRENDRE. MAIS BIEN ACCOMPAGNÉE, MORGANE QUIRION A DONNÉ NAISSANCE À UN PROJET PORTÉ DE LONGUE DATE.

L'Esperluette a ouvert ses portes alors que le contexte sanitaire et économique était (et est toujours) compliqué. Cela n'a pas été trop difficile ?

Ça ne paraissait effectivement pas être le moment le plus évident pour créer une entreprise. Mais c'est un projet auquel je pense depuis longtemps. Pendant plusieurs années, j'ai été responsable d'un magasin biologique proposant des produits en vrac. C'est donc un domaine que je connais bien. D'ailleurs, les consommateurs vont de plus en plus vers ce type de produits. Le premier confinement a encore accentué ce mouvement et ça rejoignait mon projet : faire connaître les produits et producteurs locaux en privilégiant le bio, la vente en vrac et le zéro déchet. C'était le bon moment pour se lancer.

Avez-vous été aidée ?

J'avais anticipé la création de mon projet avec un apport financier. Pour payer le droit au bail de mon local, j'ai sollicité un prêt bancaire pour lequel France Active (un réseau d'entrepreneurs soutenant la création d'entreprise) s'est portée caution. En parallèle, j'ai participé à des ateliers proposés par la CCI. Cela m'a permis d'y voir plus clair pour choisir mon statut et pour construire un budget prévisionnel. J'ai également bénéficié d'un prêt d'honneur de 3 000 € par Initiative France, un réseau associatif de financement pour les créateurs et repreneurs d'entreprise. Au-delà de l'aspect financier, j'ai surtout été intéressée par l'accompagnement personnalisé proposé : pendant deux ans, une marraine bénévole - une dirigeante à la retraite - va suivre mon activité, me conseillera et me fera bénéficier de

ELLE EN PARLE



Pascale Briand,
Vice-Présidente en charge du
développement économique

Aux côtés des entreprises

« L'Agglo entend répondre aux questions des entreprises : implantation sur notre territoire, besoin d'extension, accompagnement en cas de difficultés, engagement dans une démarche d'économie circulaire ou création de partenariat... Évidemment, le contexte actuel nous amène encore à renforcer ce soutien. Pour autant, nous savons qu'en dépit de plusieurs supports de communication et des échanges avec les clubs d'entreprises, certaines entreprises n'osent pas venir vers nous. Nous souhaitons donc que chacun des habitants soit porteur d'un simple message auprès d'amis entrepreneurs en difficulté en leur conseillant d'appeler le service développement économique. Nous ne voulons pas laisser d'entreprise isolée, c'est la priorité du moment. »

AIDES AUX ENTREPRISES

L'Agglo s'engage!

100 000 €

Fonds d'urgence TPE

C'EST QUOI ?

Un fonds d'urgence pour soutenir la trésorerie des TPE.

→ Subvention de 5 000 € HT maximum

POUR QUI ?

• Les TPE (très petite entreprise) et autoentrepreneur (commerce de proximité, artisan, entreprise du tourisme et événementiel) de moins de 10 salariés (CA : - de 1 M€).

POUR QUEL PROJET ?

Financement du BFR* sur 1 à 2 mois afin d'éviter le dépôt de bilan d'activité viable sans accentuer le taux d'endettement.

501 000 €

DONT 124 000 € DE L'AGGLO

Fonds de résilience

C'EST QUOI ?

Un dispositif complémentaire aux mesures nationales et régionales destiné à renforcer la trésorerie des entreprises subissant les conséquences de la pandémie.

POUR QUI ?

• Les entreprises de tous secteurs (commerçants, artisans, autoentrepreneurs...) de moins de 10 salariés (CA : - ou = à 1 M€).

→ Avance remboursable de 3 500 à 10 000 € (selon CA).

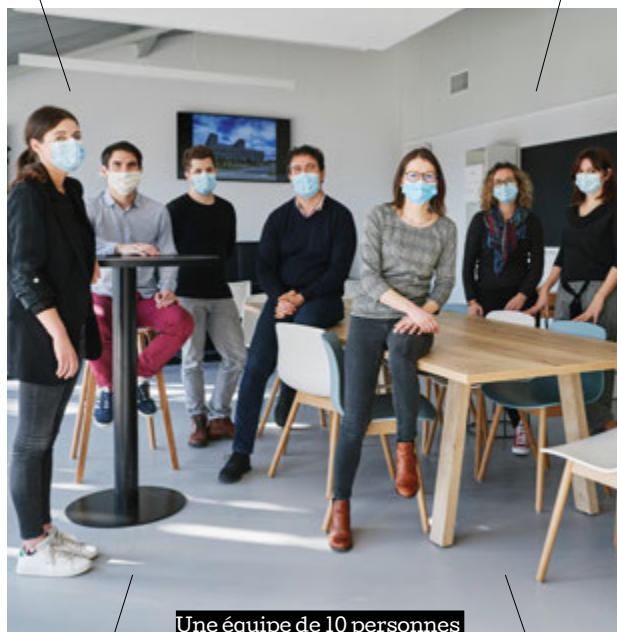
• Les entreprises du tourisme, de l'hôtellerie, restauration, événementiel, culture, sport, jusqu'à 20 salariés (CA : jusqu'à 2 M€).

→ Avance remboursable jusqu'à 20 000 €.

NOUVEAU : JUSQU'AU 30 SEPTEMBRE 2021,

LE FONDS S'OUVRE AUX ENTREPRISES JUSQU'À 50 SALARIÉS ET 10 M€ DE CA ANNUEL.

EN COMPLÉMENT DES DISPOSITIFS DE L'ÉTAT ET DE LA RÉGION, PORNIC AGGLO PAYS DE RETZ A MIS EN PLACE PLUSIEURS MESURES ET ACTIONS DE SOUTIEN À L'ENTREPRENEURIAT POUR AIDER LES ENTREPRISES À GÉRER L'URGENCE OU RELANCER LEUR INVESTISSEMENT.



Une équipe de 10 personnes dédiée pour accompagner et aider les entreprises du territoire.



Pour en savoir plus, contactez le service de développement économique de l'Agglo au 02 51 74 07 16, eco@pornicagglo.fr

*Besoin en fonds de roulement **Personnes à mobilité réduite

150 000 €

Aide à l'investissement

C'EST QUOI ?

Une aide pour investir et financer 50 % des travaux d'aménagement et d'acquisition de matériel.

→ Subvention comprise entre 500 et 10 000 €

POUR QUI ?

• TPE (commerce de proximité, artisan, entreprise du tourisme et événementiel) de moins de 10 salariés (CA : - de 1 M€).

→ Statut juridique : indépendants ou sociétaires (SCI non éligible).

POUR QUEL PROJET ?

Travaux de modernisation des locaux d'activité, mise aux normes sanitaires, environnementales et sécuritaires, accessibilité PMR**, acquisition de matériels professionnels.

50 000 €

Aide au conseil

C'EST QUOI ?

Une aide pour financer le recours à une prestation de conseil.

→ Subvention de 1600 € HT maximum plafonnée à 50 ou à 80 % du montant HT de la prestation de conseil selon les effectifs de l'entreprise.

POUR QUI ?

• Les entreprises (TPE, PME) de tous secteurs employant moins de 250 salariés.

POUR QUEL PROJET ?

Prestation de conseil réalisée pour un projet d'organisation (RH, administratif, commercial, financier) ou le développement ou l'acquisition d'un nouveau produit ou service.

_ ENVIRONNEMENT

60 000 €

C'est le coût de l'opération menée dernièrement par l'Agglo pour l'arrachage de la baccharis, une plante invasive, le long de la Ria. **Pour cette mission, pas de machines, mais l'intervention de Vegas et Persil, deux percherons, plus à même de respecter la faune et la flore existantes.** Bientôt, un plan de gestion pourrait être élaboré pour mieux contenir cette plante. Au programme : plantation d'espèces concurrentes, destruction par broutage d'animaux ou destruction biologique des souches par le sel. À suivre!



_ CONNECTÉ

L'AGGLO EST AUSSI SUR LES RÉSEAUX SOCIAUX !



Envie de ne rien rater sur le territoire ? Suivez toute l'actualité de votre Agglo sur Facebook/ Pornic agglo Pays de Retz. Côté emploi, rendez-vous sur LinkedIn pour connaître les offres d'emploi et les opportunités disponibles sur l'Agglo. Enfin, suivez tous les conseils communautaires en Live sur YouTube ou en replay. Vous y découvrirez aussi des vidéos thématiques et des portraits d'entrepreneurs locaux.




_GESTION DES DÉCHETS



À la Plaine, une déchèterie nouvelle génération

La nouvelle déchèterie de la Génrière à la Plaine-sur-Mer a ouvert ses portes. Plus spacieuse, elle se compose de 15 quais dont certains sont dédiés aux nouvelles filières (polystyrène, plastique, Placoplâtre), d'une aire pour les déchets verts et d'une zone de dépôt réservée aux professionnels. Un local du réemploi permettra bientôt de déposer les objets en bon état pour leur donner une seconde vie.

 **Horaires d'ouverture du lundi au samedi 8h30-12h30/14h-18h.**
Renseignements : www.pornicagglo.fr

_GESTION DES DÉCHETS



SAINT-HILAIRE, BIENTÔT UNE DÉCHÈTERIE PLUS MODERNE

La nouvelle déchèterie de Saint-Hilaire-de-Chaléons est en travaux et devrait ouvrir ses portes cet été. Les objectifs : améliorer la valorisation et le recyclage des déchets, augmenter les capacités de réception et la mise en place de nouvelles filières. Pour ce faire, 12 nouveaux quais de déchargement, un espace aménagé pour le réemploi et des zones de stockage des déchets verts, des gravats, des déchets électriques/électroniques ou dangereux sont prévus.

_MOBILITÉ

Plan de mobilité, coconstruire la mobilité de demain

IL Y A UN AN DÉBUTAIT LA RÉFLEXION AUTOUR DU PLAN DE MOBILITÉ (PDM). FIXANT L'ORGANISATION DES FUTURES MOBILITÉS DU TERRITOIRE, CE DOCUMENT VISE À RÉPONDRE DURABLEMENT AUX BESOINS DE MOBILITÉ DES HABITANTS : ACCESSIBILITÉ, SÉCURISATION DES DÉPLACEMENTS, MAIS AUSSI DÉVELOPPEMENT DE SOLUTIONS ALTERNATIVES À LA VOITURE INDIVIDUELLE. OÙ EN EST-ON AUJOURD'HUI ? LE POINT À DATE.



Un an après le lancement du PDM, une première étape de diagnostic vient d'être franchie. Le constat qui en ressort : la majorité des 221 000 déplacements quotidiens effectués sur l'agglomération sont faits en voiture et sur de courtes distances, en raison notamment d'un manque d'offre interurbaine et d'une méconnaissance des services par les habitants. La suite de la démarche consiste donc maintenant à explorer le futur en s'interrogeant notamment sur le développement d'alternatives à la voiture individuelle, l'aménagement d'un territoire durable et sécurisant, ou de possibles changements de comportements. En découleront une stratégie partagée (pour les 10 à 15 ans à venir) et un plan d'action.

ENJEUX VARIÉS, SOLUTIONS CONCERTÉES

Pour ce faire, la démarche repose sur le travail des élus et techniciens des communes, des territoires limitrophes et des acteurs institutionnels, mais elle implique aussi les habitants : Conseil de développement et groupe de travail citoyen. Celui-ci, constitué d'une trentaine de personnes issues des quinze communes (représentants d'associations, d'entreprises, de collectifs d'usagers et d'habitants) a pour mission d'apporter un éclairage basé sur leurs usages. « *Vitesse de circulation, stationnement, diminution de la pollution de l'air, accessibilité à l'emploi, aux commerces et aux services, lutte contre l'isolement...* Les enjeux et objectifs du plan de mobilité sont multiples, indique Gaëtan Léauté, Vice-président à la mobilité. *Au-delà de l'obligation réglementaire, cette démarche témoigne de la volonté de l'agglomération d'engager une transition globale des mobilités en étroite collaboration avec les habitants et les acteurs socio-économiques du territoire.* »

PHASE 1 : DIAGNOSTIC


- **Février 2020** : lancement de la démarche par Pornic agglo Pays de Retz.
- **Février 2020 - janvier 2021** : réalisation du diagnostic (études préalables, recensement des usages et des besoins, des aménagements existants).

PHASE 2 : STRATÉGIE

- **Février-avril 2021** : élaboration de la stratégie (objectifs en matière de déplacements, identification des premières pistes d'actions).

PHASE 3 : ACTION

- **Mai-septembre 2021** : validation du plan d'action et des solutions choisies.
- **Octobre 2021 - février 2022** : enquête publique et validation définitive du PDM.


 Plus de précisions en consultant la lettre d'information du PDM, sur la page Mobilité de l'Agglo

_PETITE ENFANCE

La Parent'aise : parentalité inspirée



Lieu d'accueil Enfants-Parents, la Parent'aise permet aux parents, futurs parents, grands-parents et enfants de la naissance à 3 ans de se rencontrer et d'échanger gratuitement, anonymement, sans inscription, et d'être accueillis par des professionnels et des bénévoles. Également lieu de jeux et de vie conçu pour les tout-petits, il permet aux enfants d'explorer des espaces de motricité, des jeux de manipulation, un espace extérieur adapté et des moments de socialisation.

 **Accueil un samedi tous les quinze jours de 9h30 à 11h30 en itinérance sur le territoire. Calendrier du 1^{er} semestre 2021 à retrouver sur le site de Pornic agglo Pays de Retz. Pour en savoir plus : 06 45 62 70 93 et www.pornicagglo.fr**

CISPD

Prévenir concrètement et collectivement la délinquance

AGIR POUR
LA SÉCURITÉ ET
LA TRANQUILLITÉ
DE TOUS

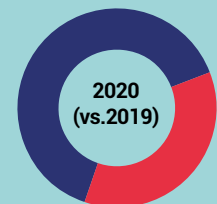


Le CISPD rassemble un important réseau d'acteurs de la prévention et de la sécurité.

Le diagnostic en chiffres*

1340

atteintes aux biens en 2020 (-10 % par rapport à 2019, 1486 atteintes aux biens)... Une baisse essentiellement liée aux conséquences de la Covid-19.



459
vols liés aux véhicules légers (- 5 %).

259
cambriolages (-40 %). Des chiffres en forte baisse du fait des deux confinements, mais un territoire très impacté.

339

atteintes et violences aux personnes recensées en 2020 (+30% par rapport à 2019)

58

victimes de violences en 2020 (53 femmes et 5 hommes) et 82 enfants co-victimes. Lors du 1^{er} confinement, ce sont 27 femmes victimes, 3 hommes et 43 mineurs qui ont été signalés avec un besoin de relogement dans 50% des situations.

1

CONSTAT

Une multiplicité d'acteurs et d'actions de prévention sur le territoire, mais pas ou peu de coordination dans les actions proposées.

SI, SUR PORNIC AGGLO PAYS DE RETZ, LES CHIFFRES DE LA DÉLINQUANCE ET DE L'INSÉCURITÉ RESTENT MODÉRÉS, CERTAINS ACTES IMPACTENT FORTEMENT LE TERRITOIRE (VIOLENCES PHYSIQUES ET VIOLENCES INTRAFAMILIALES, TRAFIC DE STUPÉFIANTS, CAMBRIOLAGES ET VOLS).

Plusieurs facteurs expliquent cette progression : attractivité du territoire, porosité avec les métropoles nazairienne et nantaise, augmentation démographique saisonnière, population à la fois jeune et vieillissante... Pour contrer ce phénomène, structures de prévention et institutions agissent, chacune avec ses propres responsabilités, mais travaillant de concert : du côté de l'État, la gendarmerie nationale assure la sécurité et l'ordre publics. Sous l'autorité du maire, la police municipale assure la prévention et la surveillance de la tranquillité, de la sécurité et de la salubrité publiques. Quant à l'Agglo, elle fait acte de prévention par l'intermédiaire du CISPD (Conseil Intercommunal de Sécurité et de Prévention de la Délinquance). Méconnue des habitants, cette instance joue pourtant un rôle primordial dans leur quotidien. Alors, qui sont ses acteurs, quels sont leurs moyens et les actions mises en place ?



La jeunesse, une des thématiques socles pour agir sur l'agglomération.

CISPD



C'EST QUOI ?

C'est l'instance de coordination des actions de prévention de l'Agglo. Ses acteurs :

Sous-Préfet, Procureure de la République, élu (Agglo), gendarmerie, Département, Établissements scolaires, PJJ¹, SPIP², transporteurs scolaires, bailleurs sociaux, structures spécialisées, CCAS et structures liées à la santé.

20 À 30

INTERVENANTS PAR THÉMATIQUE

- Jeunes exposés à la violence
- Violences intrafamiliales et violences faites aux femmes
- Tranquillité publique et radicalisation

DATES CLÉS

01/20

Signature du « contrat de mobilisation et de lutte contre les violences sexistes et sexuelles » (formation, en fin 2020, des élus et des agents à la prise en charge des personnes victimes).

17/02/20

Signature de la stratégie intercommunale de sécurité et de prévention de la délinquance du CISPD entérinant le plan d'action.

2021-2022 (actions propres à l'Agglo)

- Perfectionnement de la formation des agents du territoire à la prise en charge des victimes.
- Actions de sécurité routière dans les établissements scolaires.
- Mise en place d'un portail parentalité avec le conseil départemental.

40 000 €

de budget intercommunal

¹ Protection judiciaire de la jeunesse

² Service pénitentiaire d'insertion et de probation

_L'ENTRETIEN



Jean-Bernard Ferrer

Questions à

Jean-Bernard Ferrer, maire de Villeneuve-en-Retz, conseiller délégué en charge du CISPD

Stéphanie Hugron-Goubault, coordinatrice du CISPD

La sécurité et la prévention de la délinquance sont des sujets sous surveillance. Quel est le parti pris de la collectivité pour y répondre ?

J-B.F. : Nous privilégions la prévention en nous appuyant sur un diagnostic de terrain. En mettant en œuvre un travail de fond sur des thématiques précises, nous pensons que les habitants agiront en conscience des uns et des autres. Pour autant nous ne donnons pas dans l'angélisme, nous savons que c'est un travail à long terme, une réflexion qu'il faudra faire évoluer en même temps que les comportements et les populations.

S.H.G. : Pour gérer les questions de délinquance, les deux piliers sont la sécurité et la prévention. Si l'aspect sécuritaire est important, la collectivité a aussi le rôle de prévenir en éduquant les citoyens. Cela concerne bien sûr les enfants et les jeunes du territoire, mais aussi les adultes qui, par leurs actes, ont un rôle important à jouer.

Le CISPD prévoit justement un suivi spécifique de la jeunesse, pourquoi ?

J-B.F. : Nous constatons une augmentation des incivilités de la part d'adolescents de plus en plus jeunes. Nous nous devons donc de les accompagner très tôt, d'établir un dialogue par le biais des structures qu'ils côtoient ou qui les suivent. En termes d'actions, nous souhaitons être les plus concrets possible avec la mise en place d'ateliers de prévention ou de chantiers. L'objectif est qu'ils se sentent écoutés et responsabilisés, qu'ils soient partie prenante de l'endroit où ils vivent.

S.H.G. : Le CISPD a l'obligation de se saisir de cette thématique, mais en parallèle, il y a une volonté politique forte. Beaucoup de structures sont dédiées à cette tranche d'âge sur le territoire, mais, nous constatons un manque de coordination. Notre rôle est donc de nous assurer d'une cohérence entre leurs actions et la vision politique de la collectivité, de faire en sorte que tous les acteurs travaillent ensemble, d'équilibrer les actions sur le territoire.

Le budget alloué pour déployer la stratégie du CISPD est de 40000 €, est-ce suffisant ?

J-B.F. : C'est suffisant pour coordonner et valoriser les actions des structures de terrain. Certaines de ces actions ne nécessitent d'ailleurs pas de grands moyens,

« NOUS SOUHAITONS ÊTRE LES PLUS CONCRETS POSSIBLE AU TRAVERS D' ACTIONS CIBLÉES. »



Stéphanie Hugron-Goubault

mais peuvent avoir une portée importante. En 2019 par exemple, 600 élèves ont bénéficié d'ateliers sur la sécurité routière, une donnée fondamentale sur notre territoire semi-rural où beaucoup de jeunes utilisent des deux-roues, motorisés ou non. En 2020, seuls 200 jeunes en ont bénéficié en raison de la pandémie, mais nous souhaitons reconduire ce type d'action qui porte rapidement ses fruits.

Qu'est-ce qui, selon vous, fait la force du CISPD ?

S.H.G. : La pluridisciplinarité, la complémentarité des acteurs et le croisement des regards. Il y a une continuité dans tout ce qui est entrepris en direction des usagers.

PLAN D'ACTION : CE QU'IL FAUT RETENIR

Programme d'action « jeunes exposés à la délinquance »

- Éviter le basculement et l'enracinement des mineurs dans la délinquance
- Lutter contre la récidive des mineurs
- Améliorer la prise en charge des jeunes exposés

Programme d'action « violences intrafamiliales, violences faites aux femmes, aide aux victimes » (VIF)

- Améliorer la prise en charge des victimes (en garantissant notamment l'accès au droit et à l'information de proximité)
- Sensibiliser le grand public et les professionnels

Programme d'action « tranquillité publique/radicalisation »

- Favoriser la coproduction de la sécurité entre citoyens
- Sensibiliser à la laïcité et aux phénomènes de radicalisation



De gauche à droite, Michel Bergue, Sous-Préfet de Saint-Nazaire et Jean-Michel Brard, Président de Pornic agglo Pays de Retz, lors de la signature de la stratégie intercommunale.

Un plan d'action déjà en action

Sur le territoire, la stratégie d'actions du CISPD est déjà à l'œuvre. Focus sur plusieurs d'entre elles (concernant la jeunesse, les violences intrafamiliales et la tranquillité publique), et rencontres avec différents acteurs de terrain.

JEUNESSE

Parmi les structures agissant sur le territoire, le PIJ (Point Information Jeunesse) est un service gratuit et anonyme accompagnant les jeunes dans leurs préoccupations : orientation scolaire, démarches (emploi, projets), prévention et sensibilisation concernant leur santé. En plus d'un accueil dans ses deux antennes, il propose différentes actions hors les murs.



C'EST POUR QUI ?

Pour les jeunes de 11 à 25 ans.

QUELLES ACTIONS ?

- Discussions citoyennes dans les collèges : sensibiliser les jeunes à la culture du débat, leur offrir un lieu d'expression et d'écoute sur les sujets qui les touchent (puberté, écrans, harcèlement...).
- Permanences et animations dans les établissements scolaires, maisons des jeunes : prévenir les différentes consommations pour réduire les risques pour soi et les autres, transmission des clés pour faire la fête sans se mettre en danger.
- Café parents (en partenariat avec l'association LIMEMO) : un espace d'échange et d'écoute pour les parents d'adolescents.

«La réduction des risques ou la sensibilisation à la citoyenneté permettent aux jeunes de mieux se connaître, de mieux communiquer, de prendre leurs propres décisions et d'acquiescer l'estime de soi. Sur le long terme, l'ARS (Agence Régionale de Santé) constate des effets positifs sur les personnes potentiellement sujettes aux addictions.»



Julie Ruau,
animatrice du PIJ

Plus d'infos : pj@pornicagglo.fr
PIJ Sainte-Pazanne : 06 08 34 30 67
PIJ Pornic 06 40 81 22 80 - 02 40 02 68 63

VIOLENCES INTRAFAMILIALES (VIF)

Numéros de téléphone, logements d'urgence... Pour répondre à l'urgence des personnes confrontées aux VIF, l'Agglo et ses partenaires institutionnels et associatifs s'organisent pour accueillir toutes les victimes de violences.



QUELLES ACTIONS ?

Une liste de numéros de contacts utiles à retrouver sur le site de Pornic agglo Pays de Retz :

- **3949** (violences intrafamiliales et violences faites aux femmes),
- **119** (enfance en danger),
- **112** (numéro d'appel d'urgence),
- **17** (urgence police),
- **114** (par SMS : alerte police nationale),
- **08 019 019 11** (numéro de prise en charge des auteurs de violence).

Des adresses de structures référentes permettant d'agir rapidement :

- **Intervenantes sociales en Gendarmerie** : Mesdames Dugast (06 80 84 40 72) et Ruffel (06 32 54 01 18).
- **Solidarités femmes** pour les accompagner dans leurs démarches (<http://solidaritefemmes-la.fr/>).
- **CIDFF du Point d'accès au droit** : le 2^e et 4^e mardi de chaque mois, de 9h30 à 12h30, sur rendez-vous auprès de l'accueil de Pornic agglo Pays de Retz au 02 51 74 07 16.

La création de deux hébergements d'urgence en février 2021 pour une mise à l'abri en cas d'urgence vitale.



www.pornicagglo.fr/covid-19-violences-intrafamiliales/

TRANQUILLITÉ PUBLIQUE

Pour que le « bien vivre-ensemble » soit assuré sur le territoire, le maintien de la tranquillité publique doit devenir l'affaire de tous. Impliquer et sensibiliser les habitants dans la coproduction de leur sécurité permet en effet d'apaiser les tensions.



QUELLES ACTIONS ?

- Déploiement des dispositifs « participation citoyenne » et « tranquillité vacances » sur l'ensemble du territoire, afin de faire en sorte que chaque citoyen soit impliqué dans la co-production de sécurité.
- Organisation de réunions pour favoriser les échanges entre les services de l'État, les mairies et les citoyens.
- Mise en place d'une cellule de veille et de signalement contre la radicalisation.



Vous souhaitez faire découvrir un lieu ou un itinéraire insolite sur le territoire de Pornic agglo Pays de Retz ?
Contactez le 02 51 74 07 16

_VILLENEUVE-EN-RETZ, LES MOUTIERS-EN-RETZ



LE MARAIS BRETON D'HIER À AUJOURD'HUI

ICI, LES SALINES ONT DONNÉ LEURS HEURES DE GLOIRE À LA BAIE DE BOURGNEUF. PUIS, APRÈS DES ANNÉES D'ACTIVITÉ HUMAINE... LA NATURE A PRESQUE REPRIS SES DROITS, PERMETTANT AUX OISEAUX DE TROUVER UN REFUGE ENTRE TERRE ET MER, EAU SALÉE ET EAU DOUCE. UNE BEAUTÉ SINGULIÈRE ET PRÉSERVÉE, À DÉCOUVRIR À PIED.

Pour qui sait l'observer, le Marais breton raconte son histoire : celle des salines où depuis l'antiquité, et peut-être même avant, le sel était prélevé pour la cuisine et pour la conservation des aliments. Au moyen-âge, il était même le plus grand pourvoyeur de sel de France (jusqu'à 30 000 tonnes par an), son or blanc s'exportant aussi dans les pays nordiques. Puis, la vase a progressivement envahi la baie et le commerce du sel a cessé durant de longues années.

Depuis, subsistent encore les traces de ce passé florissant : un paysage plat et sinueux, parsemé d'étières (canaux d'eau salée) et de bossis (petites bosses), troué de bassins d'eau de mer ou recueillant l'eau douce de la pluie. Ici, la flore s'est adaptée : « *Le milieu peut être assez rude*, explique Frédérique Pezeron, guide nature indépendante (AléaNature) intervenant notamment pour l'association d'éducation à l'environnement Hironnelle. *On trouve des graminées, mais aussi des plantes rases comestibles comme la salicorne ou l'obione.* »

Le paradis des oiseaux

Milieu préservé (classé ZNIEFF* et RAMSAR**), le Marais breton accueille une multitude d'oiseaux : grands échassiers (héron cendré, spatule blanche, ibis falcinelle, aigrette garzette et grande aigrette), petits et moyens échassiers (avocette élégante, chevalier gambette, échasse blanche), et oiseaux plus rares (faucon hobereau, hibou des marais, gorgebleue à miroir). « *Le marais s'y prête : ils peuvent nicher sur les îlots à l'abri des prédateurs et peuvent s'y nourrir de crevettes et de petits invertébrés. C'est aussi un lieu de repli pour s'abriter ou dormir.* » Tous peuvent s'observer depuis les chemins qui bordent les marais. « *Je conseille aux promeneurs de s'équiper d'une paire de jumelles ou d'une longue-vue, et de venir aux heures de marée haute. À marée basse, les oiseaux vont se nourrir dans la baie de Bourgneuf.* » Et pour la guide, pas de saison idéale pour découvrir le marais : « *Les lumières, les odeurs et les paysages changent d'une saison à l'autre. C'est une redécouverte permanente.* »

*ZNIEFF : zone naturelle d'intérêt écologique, faunistique et floristique.

**RAMSAR : désigne les zones humides d'importance internationale



Côté terre, faites face à l'étendue des marais...



Côté mer, le port pittoresque du Collet aux Moutiers-en-Retz, surnommé "le petit port chinois"

**" LES LUMIÈRES,
LES ODEURS ET LES
PAYSAGES CHANGENT
D'UNE SAISON
À L'AUTRE. "**



Le Marais breton accueille une multitude d'oiseaux dans un milieu préservé.



Départ/Arrivée :
route de Millac (se garer
sur la zone enherbée)

Durée : 1h30

Niveau : facile

Découvrez aussi
le Marais avec
l'association Hironnelle
au travers de 7 sorties nature
en journée et en nocturne
(du 10 avril au 2 novembre).

Tarifs : adultes 10 €,
enfants 6 €.

Renseignements et
réservations :
www.pornic.com

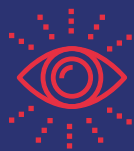
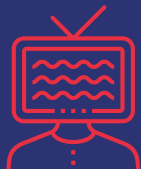
C'EST FOU COMME JE GAGNE DU TEMPS !

II EN PARLE
page 13

12

Dans les coulisses

Place au vélo !



Le rendez-vous

Un site dédié pour
les jobs d'été

14

15

Un geste pour l'environnement

Composter, quelle bonne idée !



Le p'tit reportage

Deviens incollable
sur les écrans

16



**UNE JOURNÉE
À VÉLO AVEC LE
NOUVEAU SERVICE
DE LOCATION**

1,3, 6 ou 12 mois

de durée d'abonnement renouvelable (12 mois maximum).

Tarifs de 17,50 € à 250 € (réductions pour les étudiants, demandeurs d'emploi, bénéficiaires du RSA).

Prise en charge possible par l'employeur (jusqu'à 50 %).

Vélila, mode d'emploi

- 1 • Rendez-vous sur la plateforme <https://velila-reservation.loire-atlantique.fr/pornicagglo>
- 2 • Une fois la commande et le paiement validés, la date de retrait du vélo est fixée, et le contrat de location est établi.
- 3 • Dès signature du contrat, récupérez le vélo auprès de Sea Bike & Sun (Pornic) ou de Pref'Ride (Préfailles) à la date prévue.

**TOUS
À VÉLO**
>



Se faciliter les déplacements

Vélila, la location de vélo électrique a le vent dans le dos

LE VÉLO A LA COTE ! LA PREUVE, EN 2020 SA PRATIQUE A AUGMENTÉ DE 10 % EN FRANCE. PARMIS LES MODÈLES PLÉBISCITÉS, LE VÉLO À ASSISTANCE ÉLECTRIQUE FAIT DE PLUS EN PLUS D'ADEPTES.

IL FAUT DIRE QUE - GAIN DE TEMPS, ÉCOLOGIQUE ET BON POUR LA SANTÉ - IL N'A QUE DES AVANTAGES. POUR ENCOURAGER ET FACILITER LES DÉPLACEMENTS DOUX SUR LE TERRITOIRE, PORNIC AGGLO PAYS DE RETZ PROPOSE DONC DÉSORMAIS UN NOUVEAU SERVICE DE LOCATION DE VAE* POUR LES TRAJETS DU QUOTIDIEN : VÉLILA. PRÊTS À REMISER LA VOITURE AU GARAGE ?

LA TÊTE DANS LE GUIDON

Chaque matin, au moment où Pauline démarre sa voiture, elle pense au temps perdu dans les bouchons, qu'elle ne fait pas assez de sport, que sa voiture lui coûte cher... sans parler de l'impact écologique. Mais Pauline a la solution : le vélo à assistance électrique ! Cela tombe bien, Pornic agglo Pays de Retz vient de lancer Vélila, un nouveau service de location de VAE* : 80 vélos tout chemin (VTC) mis à disposition

par le département, mais dont la mise en location et la maintenance sont financées par l'Agglo. L'objectif de ce service : « Proposer aux habitants un mode de transport facilitant leurs déplacements du quotidien », explique Théo Vintaer, le chargé de mission mobilités durables de la collectivité.

PETITE REINE 2.0

Pour réserver son vélo, Pauline s'inscrit sur la plateforme en ligne de Vélila. Elle signe

* Vélo à assistance électrique

IL EN PARLE

«J'utilise mon VAE tous les jours pour les petits trajets : petites courses, travail... C'est fou comme je gagne du temps ! Pareil pour se garer, c'est beaucoup plus simple qu'en voiture. Moi qui n'étais pas très vélo avant, je me surprends le week-end à prendre des chemins que je ne connaissais pas. J'ai même découvert de nouveaux itinéraires à deux pas de chez moi. Le VAE, c'est pratique et très dépayssant ! »

Philippe, Sainte-Pazanne

C'EST
REPARTI!



DES AIDES POUR ACHETER SON VAE*

- **AGGLO** : reconduite d'une aide à l'achat à partir du 2^e trimestre 2021. <http://www.pornicagglo.fr>
- **ÉTAT** : dans la limite de 300 €, versement d'une prime à l'achat (uniquement, sur critères de ressources, pour les personnes ayant bénéficié d'une aide locale). www.service-public.fr
- **RÉGION** : aide à l'achat pour les abonnés annuels du réseau Aléop et Métrocéane. www.paysdelaloire.fr et aideachatvelo@paysdelaloire.fr

OÙ FAIRE RÉPARER SON VÉLO

- **COUP DE POUCE AU VÉLO** : une aide de 50 € pour une réparation auprès de réparateurs agréés. www.coupdepoucevelo.fr

* Vélo à assistance électrique

Un VTC tout équipé (béquilles, paniers, porte-bagage) offrant une autonomie de 100 km (batterie et câbles de recharge fournis) pour un quotidien plus léger.

ensuite un contrat avec le service Mobilité de Pornic agglo Pays de Retz, puis se rend chez l'un des deux vélocistes mandatés (Sea Bike & Sun à Pornic ou Pref'Ride à Préfailles) pour récupérer sa nouvelle monture.

L'ENTRETIEN AUSSI

Chaque matin désormais, Pauline enfourche son VAE. Côté maintenance, il lui suffit de prendre rendez-vous avec l'un des deux vélocistes précédemment cités, « Ils se chargent de l'entretien pour un usage normal : freins, réglages, etc. En revanche, le contrat ne prend pas en charge les grosses casses ou le

vol. Pour cela, nous recommandons de prendre une assurance en plus de la responsabilité civile », rappelle Théo Vintaer.

UNE HEUREUSE ISSUE

Trois mois ont passé pendant lesquels Pauline s'est senti pousser des ailes. Au moment de rendre son vélo à l'un des deux vélocistes qui réalisera un état des lieux de retour, sa décision est prise : elle s'achètera bientôt son propre VAE.

« DES CONSEILS POUR RÉDIGER UN CV
ET DES LETTRES DE MOTIVATION,
DES ANNONCES POUR TRAVAILLER
DANS L'ANIMATION, LA RESTAURATION,
L'AGRICULTURE, ETC. »

Les jobs d'été reviennent en format numérique

Besoin de trouver un job pour l'été ? Cela tombe bien : pour aider les jeunes de 16 à 25 ans à trouver un boulot saisonnier, plusieurs services jeunesse du territoire (et au-delà) * ont créé un site leur permettant d'accéder à des informations et conseils, mais aussi de postuler à des offres.

Pandémie de Covid-19 oblige, le forum Jobs d'été n'a pas eu lieu. Qu'à cela ne tienne, cette année son édition devient numérique ! Pendant plusieurs semaines, les jeunes de Pornic agglo Pays de Retz peuvent ainsi accéder à un nouveau site Internet dédié à leur recherche d'emploi, et y trouver des conseils et des informations, pour :

- Les aider à réaliser un bon CV, se faire remarquer dans une lettre de motivation, trouver les bons contacts...
- Découvrir des alternatives possibles comme : partir à l'étranger, passer son BAFA pour devenir animateur, participer à des chantiers de jeunes...

Ils peuvent aussi y consulter des offres d'emploi dans les secteurs du service à la personne, la vente, la restauration, l'animation culturelle ou les travaux saisonniers agricoles.

300
jeunes

et 35 employeurs du territoire ont participé à ce temps fort du recrutement saisonnier en 2020.

🔍 Le saviez-vous ?

Le PIJ (Point Information Jeunesse) c'est désormais deux antennes sur le territoire : l'une à Sainte-Pazanne, et l'autre à Pornic depuis septembre 2020. Les jeunes peuvent venir y rencontrer leurs animatrices (Julie à Sainte-Pazanne et Solène à Pornic) pour poser toutes leurs questions ou parler de leurs préoccupations (orientation scolaire, projet de départ à l'étranger, recherche de stage, prévention, etc.).

Pour plus d'infos

www.jobsete-pornicagglo.fr

Contactez le Point Information

Jeunesse par mail :

pij@pornicagglo.fr

ou par téléphone : **06 08 34 30 67**

(Julie à Sainte-Pazanne) et

06 40 81 22 80 (Solène à Pornic)

* Un rendez-vous organisé par la communauté d'agglomération Pornic agglo Pays de Retz, avec le service jeunesse de Legé, la Mission locale du pays de Retz et les agences Pôle emploi de Pornic et Machecoul.



_ÉCOLOGIE

Composter, quelle bonne idée!

RECYCLER CHEZ SOI UNE PARTIE DE SES DÉCHETS DE CUISINE ET DU JARDIN (BIODÉCHETS), C'EST POSSIBLE ! IL SUFFIT DE COMPOSTER... L'AGGLO VOUS ÉCLAIRE ET VOUS AIDE.

TÉLÉCHARGEZ
LE GUIDE DU
COMPOSTAGE SUR
PORNICAGGLO.FR

LE COMPOSTAGE, C'EST QUOI ?



C'est un phénomène naturel de transformation des déchets organiques (végétaux, épluchures, restes alimentaires...) par les petites bêtes du sol (bactéries, champignons, vers de terre, insectes...) en présence d'eau et d'oxygène. Le compostage peut se faire en tas, en bac ou même sur un balcon avec un lombricomposteur. Après des mois de fermentation, le résidu obtenu, appelé « compost », peut être réutilisé dans le jardin à la place des engrais.

POUR QUOI FAIRE ?



- Réduire de 40% le volume de ses déchets.
- Limiter ses déplacements en déchèterie en valorisant les déchets verts.
- Obtenir un terreau de qualité, gratuit, naturel, qui protège le sol et demande moins d'arrosage.

QUOI METTRE DANS LE COMPOSTEUR ?



✓ OUI

- Les petits déchets du jardin : tonte de pelouse, feuilles mortes, mauvaises herbes non montées en graines, fleurs fanées...
- Les déchets de cuisine : épluchures, marc de café avec filtres, coquilles d'œufs, restes de repas (sauf os et viandes)...
- Les déchets ménagers : copeaux de bois, essuie-tout...

✗ NON

Terre, gravier, sable, coquillages, produits chimiques, poussières d'aspirateur, mégots de cigarettes, huile de friture...

COUP DE POUCE

40 € remboursés pour l'achat d'un composteur



En 2021, Pornic agglo Pays de Retz double sa subvention pour les foyers qui s'équipent d'un composteur. Pour recevoir un remboursement jusqu'à 40 €, il faut :

- habiter l'une des 15 communes du territoire de l'agglomération,
- remplir le formulaire de demande de subvention sur pornicagglo.fr, joindre une preuve d'achat, un RIB et un justificatif de domicile de moins de 3 mois*.

2 questions à... Édouard, jardinier



Comment entretenir son composteur ?

La décomposition de la matière se fait naturellement, mais pour faire un bon compost, il faut mélanger les différentes catégories de déchets (ceux humides comme les épluchures et ceux plutôt secs comme les feuilles mortes), aérer la matière en la brassant régulièrement et surveiller l'humidité.

Existe-t-il d'autres solutions que le compostage pour réduire ses déchets ?

Oui, le paillage ! Cela consiste à déposer ses déchets verts (feuilles mortes, tonte de pelouse, tailles broyées) sur le sol autour de vos plantes, arbres, arbustes..., sur une couche de 3 à 5 cm. Cette technique permet, entre autres, de nourrir les plantes et de conserver l'humidité du sol, ce qui limite les besoins en arrosage. C'est aussi un excellent moyen d'éviter l'invasion de mauvaises herbes.

*La collectivité se réservant le droit d'interrompre cette opération à tout moment. Si le prix d'achat est inférieur à 40 €, l'aide sera plafonnée à sa valeur d'achat. Le remboursement sera opéré par virement. Une seule demande par foyer et par adresse sera prise en compte. Aucune nouvelle demande ne pourra être effectuée avant un délai de 7 ans après la première demande.



Une question ? Le service Environnement vous répond : 02 51 74 28 10
environnement@pornicagglo.fr

LE P'TIT REPORTAGE



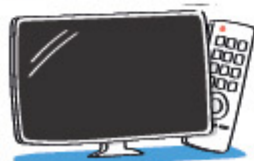
AVEC ADELAÏDE

DEVIENS INCOLLABLE SUR LES ÉCRANS

TÉLÉ, SMARTPHONE, TABLETTE..., CES OUTILS SONT GÉNIAUX POUR COMMUNIQUER AVEC LES AUTRES, APPRENDRE ET S'AMUSER. MAIS COMME LES BONBONS OU LES GÂTEAUX, CONSOMMÉS À N'IMPORTE QUEL MOMENT OU EN TROP GRANDE QUANTITÉ, ILS PEUVENT NUIRE À NOTRE BIEN-ÊTRE. VOICI QUELQUES RÈGLES SIMPLES POUR APPRIVOISER NOS ÉCRANS.

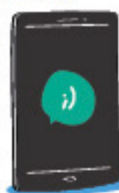
C'EST QUOI UN ÉCRAN ?

UN ÉCRAN,
(E N'EST PAS QUE :



↖ La télévision

(C'EST AUSSI



↖ Le téléphone



↖ L'ordinateur



↖ La tablette



↖ La console de jeux



AVANT 3 ANS

PAS D'ÉCRAN ! TOUT SIMPLEMENT...

Dans ses premières années, l'enfant a besoin de sentir, bouger, toucher, et qu'on lui parle pour développer ses propres capacités. Parfois, les parents sont admiratifs de voir bébé très à l'aise sur un smartphone ou une tablette. En fait, jouer à assembler des cubes dans la vraie vie est plus compliqué et donc beaucoup plus utile pour progresser.

3-6 ANS

TÉLÉ ET JEUX VIDÉO,
EN FAMILLE SEULEMENT

Pour continuer à se développer, le cerveau a besoin de contact avec les autres ou avec des objets réels. Regarder la télé ou jouer à la console n'est pas interdit, surtout si c'est en famille. Mais les parents doivent vérifier que le programme (dessin animé, série, film...) ou le jeu sont adaptés à l'âge de l'enfant et qu'ils ne contiennent aucune violence qui risquerait de le perturber.



1 H / JOUR
Sessions
de 20 min



6-9 ANS

INTERNET, OUI MAIS
AVEC UN PARENT

Internet est une vraie mine d'or quand il faut faire des recherches pour un exposé à l'école, apprendre à fabriquer des tas de choses grâce aux

LA QUESTION

QUI FIXE
LES RÈGLES ?



Ce sont tes parents qui fixent les limites avec les écrans. Souvent, ces règles sont conseillées par des experts de la protection de l'enfance et de la santé. Elles n'ont qu'un seul objectif : ton bien-être.




2 H / JOUR
Sessions
de 45 min

9-12 ANS

MA PREMIÈRE TABLETTE, MON PREMIER TÉLÉPHONE ?

Un écran rien que pour soi ? Le rêve ! Mais cela ne veut pas dire qu'il faut passer tout son temps dessus... Au contraire, c'est le moment d'apprendre à respecter quelques consignes : « Qu'ai-je le droit de faire avec mon téléphone ou ma tablette ? C'est quoi le droit à l'image ? Qu'est-ce que je risque si je mets en ligne des photos de moi ou des autres ? ».



12 ANS ET +

OUI AUX RÉSEAUX SOCIAUX, MAIS...

Partager des photos et des vidéos ou échanger sur Instagram, TikTok, Snapchat... Communiquer et se faire des copains à travers un écran, c'est bien ; mais se retrouver en vrai, sortir et s'amuser ensemble, c'est encore mieux !

tutos, communiquer avec papi et mamie ou ses copains sur Skype... À condition qu'un adulte soit à côté pour vérifier que les sites consultés sont sans danger ou s'il faut créer un compte et renseigner un mot de passe.


2 H / JOUR
Sessions
de 30 min



POUR BIEN COMPRENDRE

FAKE NEWS

C'est une fausse information qui a souvent pour but de manipuler le lecteur.

VIRUS

En informatique, c'est un programme qui a pour but de perturber le fonctionnement d'un ordinateur par exemple.

PSEUDO

C'est un faux nom que l'on choisit pour ne pas être reconnu.



LES RÈGLES D'OR



SVR INTERNET

- ✓ Tout ce que je lis ou ce que je vois n'est pas forcément vrai. Beaucoup de **fake news** circulent sur Internet.
- ✓ Je ne clique pas sur les promesses trop belles pour être honnêtes (gagner beaucoup d'argent en un seul clic, par exemple). Elles cachent souvent un **virus**.
- ✓ Je ne donne jamais d'informations personnelles. J'utilise un **pseudo**.
- ✓ Personne n'a le droit de dire du mal de moi ou de m'insulter sur Internet et les réseaux sociaux. Si c'est le cas, j'en parle tout de suite à un adulte.

QUAND ET POURQUOI COUPER L'ÉCRAN ?



À table : c'est mieux pour apprécier son repas et pour discuter avec les autres.



1 heure avant de se coucher : pour mieux dormir. Pourquoi ne pas en profiter pour lire ?



Pendant mes autres activités : cuisine, jeux, sports...

Jade FM surfe sur la vague éclectique

EN PLEIN CŒUR DE PORNIC, SOUS LES ARCADES DE LA RUE DE LA TERRASSE, UN PANNEAU DISCRET MAIS DONT LE LOGO BLEU EN FORME DE VAGUE ATTIRE L'ŒIL : JADE FM. C'EST ICI QU'ÉMET L'UNIQUE RADIO ASSOCIATIVE DU TERRITOIRE. SA PHILOSOPHIE : DÉFERLER SUR LES ONDES LOCALES TELLE UNE VAGUE RADIOPHONIQUE ÉCLECTIQUE ET OUVERTE, GRÂCE À UNE PROGRAMMATION D'ÉMISSIONS VARIÉES, PRINCIPALEMENT ANIMÉES PAR DES BÉNÉVOLES. RENCONTRE AVEC JIM RIHET, JOURNALISTE ET RESPONSABLE DU PÔLE ÉDUCATION AUX MÉDIAS DE JADE FM.

Quelle est l'histoire de Jade FM ?

Jim Rihet : Elle est née en 1981, au moment de la libération de la bande FM. Elle s'appelait alors Radio Chrono et le projet était différent. En 2017, une nouvelle équipe est arrivée. Sous l'impulsion de Vincent Peaudeau, son nouveau directeur, elle a pris un nouveau nom – Jade FM – et un nouveau cap : être un média de proximité et de terrain, local et associatif (le seul du territoire !) avec un véritable cadre professionnel. Ce qui nous définit : l'éclectisme et la créativité. Notre grille de programmes est à cette image : variée ! Nous diffusons de la musique essentiellement française et francophone, mais aussi des émissions sur la littérature, la poésie, le sport, la peinture, la musique classique ou expérimentale... Animées à 95 % par des bénévoles.

Qui est aux commandes de la radio ?

J.R. : Nous sommes quatre salariés : un directeur, un journaliste et responsable du pôle d'éducation aux médias, une animatrice et programmatrice, ainsi qu'une productrice qui travaille notamment sur la création de contenus sonores, comme des podcasts par exemple. Quant aux bénévoles (NDLR : une trentaine), ils ont entre 14 et 78 ans. Ils sont tous animés par une passion et par la volonté de la partager. Certains adorent la radio ou sont attirés par le journalisme. Ce média a ceci de magique qu'il permet de toucher beaucoup de monde, avec des profils très différents. Notre rôle est de les accompagner dans leur expérience radiophonique en les formant à la technique, à la prise de son, aux reportages sur le terrain... Nous décidons également du moment le plus opportun pour leurs émissions en fonction de leurs disponibilités.



Le contexte sanitaire n'épargne pas le monde des artistes. Que faites-vous pour les soutenir ?

J.R. : Avant les confinements, nous nous faisons le relais de la programmation de l'amphithéâtre Thomas Narcejac et réalisons des reportages sur les festivals. Aujourd'hui, nous devons patienter. Mais nous souhaitons continuer à donner la parole aux artistes. Nous réalisons donc des interviews ou des phoners (NDLR : appels téléphoniques réalisés et diffusés en direct d'une émission) avec des auteurs, des dessinateurs de bandes dessinées ou de presse, des musiciens. Nous diffusons également des groupes et des artistes de la Région.

COMMENT L'ÉCOUTER ?

99.7 ET 91.6

Ce sont les deux fréquences de diffusion de Jade FM. La première est celle du territoire et au-delà (tout le territoire du littoral de la Loire-Atlantique), émise depuis la station de Pornic. La seconde émet à Legé, la commune la plus au Sud du département, aux portes de la Vendée. Bientôt une nouvelle rédaction, proposant ses propres émissions, pourrait y être implantée.

Vous avez une idée d'émission ou une passion à partager ? Vous souhaitez devenir bénévole ?
« Poussez nos portes et venez nous voir ! », invite Jim Rihet.

Découvrir, se détendre, s'instruire, rêver...

EN ATTENDANT LA RÉOUVERTURE DES MUSÉES ET DES SALLES DE CONCERT... PROFITEZ DES CONSEILS DES PROFESSIONNELS DE LA CULTURE DU TERRITOIRE POUR DÉCOUVRIR DES PÉPITES MUSICALES ET LUDIQUES MADE IN L.A.*

_JEUX DE SOCIÉTÉ

Recommandé par Thomas Borgniat

Fondateur et gérant de la boutique "Sur la route du jeu", Sainte-Pazanne



YŌKAI

Made in L.A.* : un jeu de Julien Griffon (Nantes).

Ça raconte quoi ? C'est la confusion chez les Yōkai ! Ces esprits japonais se sont entremêlés. Pour les apaiser (et remporter la partie), il faut regrouper les esprits par familles (quatre couleurs).

Ça se joue comment ? Sur la table, un joueur observe secrètement deux cartes et en déplace une. Il dévoile ensuite une carte indice permettant de laisser des informations aux autres joueurs et ainsi orienter les déplacements des Yōkai face cachée pour les regrouper.

Durée : 20 minutes

C'est pour qui ? Pour 2 à 4 personnes, à partir de 8 ans

On aime : le fait qu'il s'agisse d'un jeu coopératif, pour lequel il faut s'entraider et communiquer sans se parler pour gagner ! Un jeu facile à jouer et à expliquer, des règles limpides... mais des parties toujours différentes.

► **Où le trouver ?** À la boutique "Sur la route du jeu", Sainte-Pazanne

* Fabriqué en Loire-Atlantique



DRAGOMINO

Made in L.A.* : un jeu de Wilfried et Marie Fort (Saint-Colomban), prix du meilleur jeu pour enfants au festival du jeu de Cannes 2021.

Ça raconte quoi ? Vous avez été nommé « dresseur de dragon » et vous avez la chance de partir à leur rencontre sur une île mystérieuse. Mais vous n'êtes pas le seul dresseur envoyé sur ces terres. Qui de vous découvrira le plus de bébés dragons ?

Ça se joue comment ? Chaque joueur construit des paysages à l'aide de dominos. Si ses paysages sont les mêmes, il gagne un jeton « œuf de dragons » qui contient un petit dragon (soit un point)... ou une coquille cassée (soit zéro point, mais le droit de jouer en premier au tour suivant). Le joueur qui a le plus de points remporte la partie.

Durée : 15 minutes

C'est pour qui ? Pour 2 à 4 petits et grands enfants, à partir de 5 ans

On aime : les dragons bien sûr, un thème que les enfants adorent ! Des illustrations qui stimulent l'imagination. Des règles permettant d'accepter de ne pas toujours gagner. L'observation qui suscite la concentration.

► **Où le trouver ?** À la boutique "Sur la route du jeu", Sainte-Pazanne et sur le site : www.wm-creations.com/ou-acheter-nos-jeux/

_MUSIQUE



Recommandées par Lorenn Lermite

Programmatrice de Jade FM

CABADZI (NANTES)

Une musique hybride aux influences électro/rock/hip-hop, une écriture rap sombre et comique qui explore les dérives de notre époque. Un groupe qui, par son slam et ses textes incisifs, bouscule les cadres et les gens.

Leur actualité : un cinquième album « Bürrhus » et deux clips Cabane et Mélanco.

► <https://cabadzi.fr/>

LUPO (PRESQU'ÎLE DE GUÉRANDE)

Une voix intense et mélancolique aux frontières de la chanson et du rap, explorant de nouveaux territoires électroniques où se mêlent des beats lancinants et des synthétiseurs hypnotiques.

Leur actualité : un projet en cours de mixage et un clip Le barrage.

► <https://www.facebook.com/lupolegroupe>

TRIBUNE LIBRE

Conformément aux articles 2121-27-1 et 5211-1 du Code Général des Collectivités Territoriales et à la délibération 2020-382 du 10-12-2020 adoptant le règlement intérieur.

La parole à la majorité

Les projets élaborés et mis en œuvre par notre communauté d'agglomération reposent tous sur une vision partagée, entre l'ensemble des maires, qui tient compte des caractéristiques de notre territoire, de son équilibre et de sa diversité, et qui place l'intérêt général comme un déterminant essentiel de l'action. C'est ce qui nous a guidés pour concevoir très rapidement un dispositif fort et évolutif d'accompagnement des secteurs économiques profondément touchés par une crise sanitaire inédite et longue. Il ne s'agit pas ici d'en lister les nombreuses composantes, mais de souligner leur socle commun - qui fait prévaloir équité et justice sur facilité et démagogie - et leurs modalités de mise en œuvre avec comme priorités : Agir vite et renforcer les interactions pour répondre aux interrogations des entreprises dès le début de cette crise. Agir en concertation permanente avec les autres collectivités et nos partenaires (ADIL, ILAS, Chambres consulaires, clubs d'entreprises) pour renforcer les accompagnements individuels, accélérer la digitalisation, rendre plus visible l'offre commerciale locale sur les supports digitaux, et favoriser la vente en ligne des entreprises et producteurs locaux. Voter dès le premier conseil communautaire un dégrèvement de la cotisation foncière des entreprises et œuvrer pour un élargissement de son périmètre. Abonder le Fond Territorial Résilience pour ne laisser aucune entreprise seule face à ses difficultés. Mais, après le premier confinement et une saison estivale en partie cicatrisante, une nouvelle phase difficile s'est ouverte. En réponse aux attentes des professionnels, nous avons conçu un dispositif complémentaire d'aides directes non remboursables aussi simples, adaptées et justes que possible. Avec leurs trois facettes cumulables, aide en trésorerie, aide au conseil, aide à l'investissement, elles doivent permettre de mieux franchir les caps difficiles et faciliter la reprise. Plus généralement, vos élus entendent traiter les urgences du présent sans oublier de préparer l'avenir. L'optimisation foncière des zones d'activités économiques, pour répondre à l'attractivité de notre territoire sans induire d'artificialisation des sols indispensable, en est une composante. L'ouverture du WIP, conçu pour donner force à la dynamique de jeunes entreprises interactives, en est une autre.

La parole à l'opposition

À ce jour, aucun élu n'avait pu se positionner en dehors de la majorité, Pornic agglo faisait l'impasse sur ce droit fondamental qu'il a fallu réclamer. La démocratie c'est l'expression de toutes les tendances, il serait sain et constructif qu'elles se manifestent pour notre Agglo. Aujourd'hui seul dans ce rôle, j'invite les élus à construire une alternative démocratique. Votre quotidien se décide à l'Agglo ! Ma tribune se limitant à 500 caractères, poursuivons via ahubert@pornic.fr.

Démocratiquement vôtre

La Savonnerie de Marcel: un savoir-faire qui sent bon et bio



VOIR LA VIDÉO EN LIGNE
SUR NOTRE CHAÎNE
YOUTUBE COMMUNAUTÉ
D'AGGLOMÉRATION PORNIC
AGGLO PAYS DE RETZ



BIEN LOIN DES GELS DOUCHE ET SAVONS INDUSTRIELS, MARYLINE ET MANUEL BARBEDETTE ENTENDENT RENDRE AU SAVON SES LETTRES DE NOBLESSE. FONDATEURS DE LA SAVONNERIE DE MARCEL À VILLENEUVE-EN-RETZ, ILS ÉLABORENT À LA MAIN DES SAVONS 100 % BIOLOGIQUES ET NATURELS. LEUR AMBITION : PROPOSER DES PRODUITS RUSTIQUES MAIS DÉLICATS POUR TOUTE LA FAMILLE, REMETTRE DE LA QUALITÉ AU CŒUR DES HABITUDES DE CONSOMMATION.

Lorsqu'elle était enfant, Maryline Barbedette observait les gestes de son grand-père Marcel. Savonnier dans le bassin méditerranéen, il lui a transmis sa connaissance des plantes, son savoir-faire et son amour pour les choses simples et belles. Ensuite, la vie a fait son œuvre : une école de commerce, un travail prenant dans l'export en région parisienne, puis un déménagement à Villeneuve-en-Retz et la naissance de trois petites filles. Mais dans sa tête, l'idée de créer une savonnerie a fait son chemin. Le déclic a lieu il y a trois ans : « Avec Manuel, mon conjoint (NDLR : anciennement employé dans les énergies renouvelables, collaborateur de La Savonnerie depuis avril 2020), nous nous sommes dit que c'était maintenant ou jamais. » Un investissement de 15 000 € - pour l'homologation d'un laboratoire de 50 m² à leur domicile et pour l'achat de matériel - leur suffit pour lancer La Savonnerie de Marcel. « Nous n'avons pas besoin de machines : chez nous, tout se fait à la main, de l'élaboration au séchage. »

Fleurs de Retz

Du début jusqu'à la fin de la fabrication, Maryline et Manuel Barbedette font le choix de l'artisanat et de la qualité, bénéficiant ainsi de la certification

"Nature et progrès", la plus exigeante de la cosmétique bio. Les plantes sont soigneusement sélectionnées pour leurs vertus cosmétiques ou leur potentiel olfactif : calendula apaisant pour les peaux fragiles, camomille relaxante, menthe vivifiante... Pour la plupart cultivées et cueillies à la main à Saint-Père-en-Retz. Et pour le reste des ingrédients : « des huiles vierges - beurre de karité brut et équitable, huile d'olive, de tournesol et de noix de coco, avec un surgraissage important de 10 à 15% - dans lesquelles nous faisons macérer les plantes, ou du lait de chèvre pour apporter plus de douceur. » La saponification se fait à froid, le procédé permettant de conserver toutes les propriétés des ingrédients utilisés, ainsi que la formation de glycérine naturelle, plus hydratante pour la peau.

Voire plus grand

Et si la préparation des savons est assez rapide, le temps de séchage requiert en revanche 1 à 3 mois. Une donnée qui exigera bientôt un agrandissement du laboratoire : « Nous fabriquons jusqu'à 5 000 savons par mois. L'espace réservé au séchage arrivant au maximum de sa capacité, nous sommes à l'étroit. » Il faut dire que leurs produits plaisent : une petite centaine de magasins (principalement

**« DE L'ÉLABORATION
AU SÉCHAGE, CHEZ
NOUS, TOUT SE FAIT
À LA MAIN. »**

dans la région, mais aussi à Paris, Bordeaux ou Lyon) distribuent leurs savons, proposés en parallèle sur l'e-shop de La Savonnerie ou sur la plateforme Mon Panier de Retz, réunissant plusieurs producteurs locaux. Pour l'avenir, Maryline Barbedette espère donc la création d'un atelier plus grand, toujours sur la commune de Villeneuve-en-Retz : « J'aimerais un lieu ouvert où les clients et les curieux pourraient nous voir travailler. La fabrication d'un savon, ça sent bon, mais c'est aussi très beau ! »



Plus d'informations :

www.lasavonneriedemarcel.fr